

Les actualités de l'IDEFHI
DIALOGUE



**La promotion
de la santé**

Édito

L'IDEFHI a inscrit la promotion de la santé au cœur de sa stratégie.

Plus qu'un objectif ou une action, le concept de promotion de la santé est une démarche qui vise à créer les conditions favorables pour que les usagers, et les professionnels, prennent conscience de leurs propres capacités et facultés, et se donnent ainsi les moyens de s'épanouir dans la vie qu'ils souhaitent.

Dans l'environnement actuel, la question est de savoir si ce concept ne constitue pas une mode de plus à l'heure où une information en chasse une autre, ou bien une lubie coupée des réalités d'un terrain confronté aux difficultés du vivre ensemble et aux contraintes de tous ordres.

Je laisse chacun se forger sa propre opinion.

J'observe néanmoins que, dans les projets de service travaillés en 2018, cette question a fait l'objet de réflexions soutenues avec l'idée d'aider les usagers à davantage s'appuyer sur leurs ressources internes pour réaliser leurs projets.

Cela signifie peut-être prendre des risques avec des jeunes alors que la société cherche les responsabilités au moindre accident, monter des projets comme celui présenté dans ce numéro ou s'engager au lieu de simplement consommer alors que le cadre réglementaire dissuaderait les meilleures volontés. Malgré ces écueils, ce sont des actions positives que nous retrouvons dans les projets de service en résonance avec le concept de promotion de la santé.

Dans ce même état d'esprit d'ouverture et de confiance à l'égard de l'autre, j'ai souhaité proposer à l'ensemble du personnel de l'IDEFHI deux journées de rencontre et de réflexion. Pendant ces deux jours, après une conférence introductive, les agents pourront choisir de participer à 2 ateliers sur les 10 qui seront animés par différents services de l'établissement. Je vous donne rendez-vous les 22 et 23 novembre à Neufchâtel-en-Bray pour donner du souffle à vos idées !

N'hésitez pas également à nous transmettre des histoires et/ou des images qui racontent la vie de l'établissement. Un livre sur l'histoire de l'IDEFHI est en train de s'écrire avec pour perspective la réalisation en fin d'année 2019 d'une exposition sur la vie des usagers et des professionnels au sein de notre institution au cours des dernières décennies. Si le cœur vous en dit, faites-nous savoir si vous souhaitez participer à l'organisation de cette aventure !

Enfin, le projet d'établissement 2016-2020 a désormais 2 ans d'âge. Vous trouverez dans ce numéro un point d'étape sur son avancement. Le rapport d'activité 2017 de l'établissement s'en fait l'écho ; il est disponible dans vos services et sera bientôt consultable en octobre sur le nouveau site internet et en début d'année 2019 sur le futur site collaboratif intranet.

Bonne lecture à tous et bonnes vacances.

Éric GOUNEL
Directeur général

À LA UNE

L'IDEFHI fait son cinéma

Cette année encore, les jeunes de l'IDEFHI ont fait un travail remarquable : les films projetés lors de «L'IDEFHI fait son cinéma» nous ont époustouflés. Justesse du rythme et de l'image, thématiques sociétales, réalisation et comédie parfaite, chaque film a suscité une émotion vive chez chacun d'entre-nous : tantôt le rire aux éclats, tantôt la gorge nouée. Une ovation pour les jeunes mais aussi pour le dispositif Passeurs d'Images de Normandie Images, qui, chaque année, construit avec l'IDEFHI ces oeuvres fantastiques. Merci à tous et à l'an prochain !



Sommaire

Qu'est-ce que l'on vous raconte ce mois-ci ?



4 Focus sur...
La promotion de la santé

J'aime mon métier **13**
Christophe LELIEVRE,
veilleur de nuit

14 Parole aux usagers
«Ma petite entreprise...»

Participez
Les IDE'Oh : donner du souffle à nos idées

16

18 Découvrez
Le livre de l'histoire de l'IDEFHI

La vie de l'institution
Point sur les projets de l'IDEFHI **22**

N° 52 - juin 2018

Directeur de Publication :
Eric GOUNEL

Comité de rédaction :
Robert GARITO - Laetitia LANGIN -
Jeanne PERRIN - Franslie KONGO -
Christine BEN GADI - Elsa BELLIRI - Philippe SUSMAN

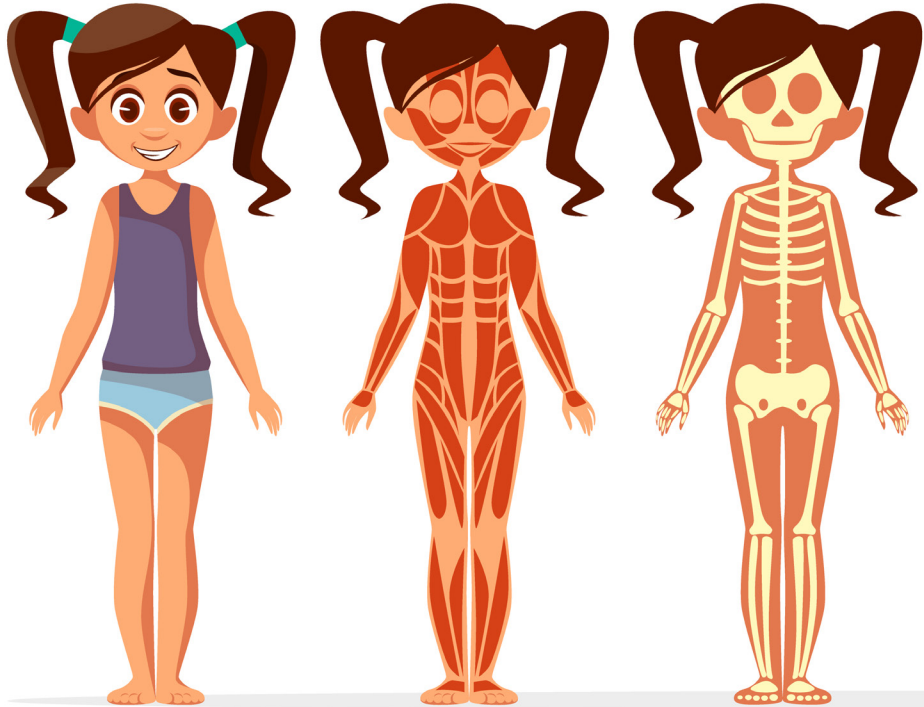
Mise en page :
Elsa BELLIRI - Communication.

Impression :
Copie Plus

Crédits photographiques :
Julien PAQUIN

Focus sur...

LA PROMOTION DE LA SANTÉ



La première Conférence internationale pour la promotion de la santé, réunie à Ottawa, a adopté le 21 novembre 1986 la «Charte» en vue de contribuer à la réalisation de l'objectif de la Santé pour tous.

La promotion de la santé a pour but de donner aux individus davantage de maîtrise de leur propre santé et davantage de moyens de l'améliorer. Pour parvenir à un état de complet bien-être physique, mental et social, l'individu doit pouvoir identifier et réaliser ses projets, satisfaire ses besoins et évoluer dans son milieu, s'y adapter.

La santé est donc perçue comme une ressource de la vie quotidienne, et non plus comme le but de la vie ; ce concept met l'accent sur les ressources sociales et personnelles, ainsi que sur les capacités physiques.

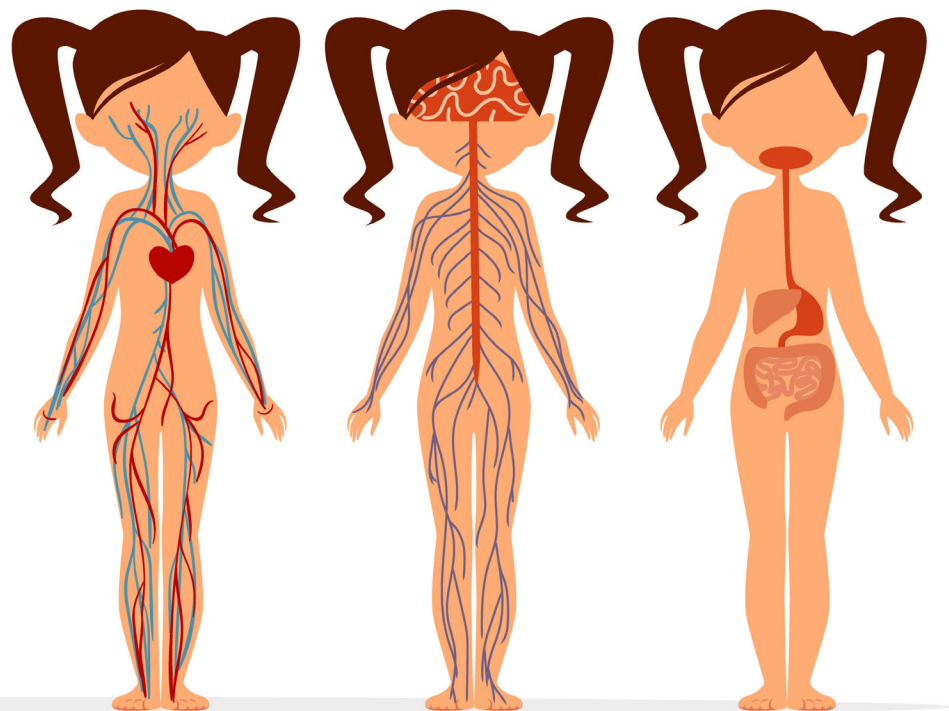
La promotion de la santé ne relève donc pas seulement du seul secteur de la santé : son objectif est le bien-être complet de l'individu et s'intéresse donc à toutes les sphères de notre vie quotidienne.

L'IDEFHI a inscrit dans son Projet d'établissement, un axe fort sur ce sujet. Pour évoluer en ce sens, la docteure Karine DECAUX a été nommée chargée de mission concernant la promotion de la Santé. La promotion de la Santé est un concept à multiples facettes, un projet global qui touche aussi bien l'environnement, que les aptitudes individuelles que le développement durable.

La promotion de la Santé ce n'est pas vouloir que tout aille bien mais que l'ensemble aille mieux. C'est pourquoi, accompagnés de différents partenaires tels que l'IREPS, l'établissement « La Boussole », les personnels de l'IDEFHI se sont engagés activement dans des sessions de formation.

Cela permet de comprendre ce qu'est la promotion de la santé et d'harmoniser les messages ainsi que les réponses apportées aux professionnels et aux usagers.

SANTÉ



Ces formations dispensées en interne répondent à différentes questions : la promotion de la santé, c'est quoi ? Comment mettre en place cet item dans la vie de tous les jours ? Former sur la nutrition et la gestion des troubles alimentaires, aider au développement des compétences psychosociales. Autant de sujets qui, une fois abordés, permettent, à chaque professionnel, de constater une montée en puissance de la qualité de l'accompagnement éducatif.

En parallèle se développent des actions auxquelles participent les jeunes de l'IDEFHI : Actions collectives et séquences de travail sur les thèmes : la vie affective et sexuelle, les émotions, la contraception, découverte du corps, prise de risques, pornographie, internet, substances, écrans.

Afin d'aborder la question des addictions, des séquences de travail/Formation, sur le cannabis, le tabac sont proposées aux équipes de l'ASTR, ADOSEINE, ENFANCE.

Les familles sont associées par l'intermédiaire de questionnaires, des groupes de paroles sont mis en place.

La participation de chacun est souhaitée et organisée par la transmission du déroulé de programme prévu depuis la DPA jusqu'aux directions de service qui transmettent aux encadrements et équipes afin que chacun s'inscrive dans cette dynamique d'amélioration globale.

La Promotion de la Santé ne concerne pas que le médical, ... mais vous l'avez compris.

That's all, Folks !

Philippe SUSMAN



« Praestat cautela quam medela* » Proverbe en latin médiéval

Elles sont neuf à l'IDEFHI, elles ne portent pas de blouses blanches et pourtant elles sont infirmières. Si leur présence dans l'établissement n'apparaît pas comme une évidence dans un premier temps, elle le devient vite en les côtoyant.

Et si elles ont le même diplôme, elles n'exercent pas toutes leur métier de manière identique en fonction du service et des modalités de prise en charge mais aussi en fonction des besoins des usagers.

Néanmoins, elles partagent les mêmes fondamentaux et le volet soin leur est commun : les visites médicales, les piluliers, la coordination des soins, la gestion des dossiers médicaux et la bobologie. Cette charge est plus ou moins importante selon les services et le territoire et leur laisse plus ou moins de temps pour se consacrer au volet prévention. Et pourtant, Lucie VIVET, infirmière à Adoseine le définit comme prioritaire. Elle précise que c'est même ce qui l'a conduite à postuler à l'IDEFHI, il y a 6 ans.

Pour elle, sa mission est double : comme la plupart de ses collègues, elle coordonne le parcours de soin des usagers. Mais ce qui la passionne, c'est toutes les actions qu'elle peut mener en amont du soin : « mon travail consiste à sensibiliser les jeunes à des sujets qui concernent leur santé en général. Je pars de leurs préoccupations ou parfois de

demandes des équipes éducatives. Je repère quatre grands thèmes : la vie affective et sexuelle, les addictions, l'alimentation et l'hygiène ».

Certains sujets paraissent plus aisés que d'autres à aborder. Pour Lucie, la méthode ludique et interactive permet de les aborder de manière moins frontale pour les jeunes : « en ce qui concerne l'alimentation, j'anime un atelier cuisine dans lequel nous accompagnons les jeunes pour élaborer un repas équilibré, écologique, peu coûteux et facile à refaire en semi-autonomie. Sur la question de l'hygiène, nous initions depuis peu, un atelier fabrication maison de produits comme de la lessive. Cet atelier permet de parler du soin du corps sans heurter la sensibilité des jeunes. Le fait d'être acteur les rend plus réceptifs à nos conseils. Par contre, pour traiter des addictions et la sexualité, j'utilise des jeux que je fabrique ou que j'emprunte à l'IREPS. Mon préféré et le plus efficace est le KANCETON. Les jeunes se laissent très vite embarquer par le jeu, ce qui leur permet de vérifier leur niveau de connaissance sur le sujet mais aussi de faire tomber les idées reçues ».

Edwige GUICHAUX, infirmière à l'ITEP, est confrontée aux mêmes problématiques. Ses interventions sont le plus souvent individuelles et font appel au partenariat : « je travaille beaucoup avec l'IREPS, la CPAM ou le GAPASE (unité mobile de prévention des violences et du harcèlement) qui mettent à disposition des outils d'information adaptés à nos publics. Cependant, nous avons mis en place un atelier bien-être chaque vendredi matin. Nous mettons à disposition des jeunes, différents produits de soin ou d'hygiène qui sont alors des supports de médiation et nous échangeons avec eux sur leurs préoccupations. Nous leur donnons des conseils, nous répondons à des questions qu'ils n'oseraient pas poser dans un autre contexte ».

Pour conclure, nous demandons à Edwige et Lucie la clef de la réussite : « l'implication et l'engagement de tous les professionnels. En effet, la santé n'est pas que l'affaire des infirmières, les éducateurs sont des relais-santé. Sans eux et sans leur soutien, les ateliers ne fonctionneraient pas. Cette collaboration pluridisciplinaire est essentielle pour permettre l'implication des jeunes dans ce type d'action ».

Christine BEN GADI

* Prévenir vaut mieux que guérir.





La vie affective et sexuelle des personnes accueillies à l'IDEFHI : parlons-en !

Le comité technique santé de l'IDEFHI, instance dans laquelle sont représentés tous les services de l'IDEFHI, et animée par la Dr Karine DECAUX, a identifié dès 2017 un thème à traiter en priorité : la vie affective et sexuelle des personnes accueillies.

L'idée a donc été de co-construire avec l'IREPS un programme d'éducation pour la santé sur ce thème. L'objectif est que les équipes de l'IDEFHI permettent aux personnes accueillies, enfants, adolescents et adultes, d'acquérir des compétences ici et maintenant, afin de devenir autonome et de les mobiliser ailleurs et plus tard.

Mais les équipes ont besoin de supports pour aborder la question de la vie affective et sexuelle avec les usagers, car ce thème n'est pas simple : il relève de l'intime, et peut parfois amener à des conflits de valeurs.

Des groupes de travail ont donc été mis en place, réunissant des professionnels issus de service de sites géographiques et de champs différents (handicap et protection de l'enfance). Ces groupes ont pour mission de construire des séquences d'animation à destination des personnes accueillies, et d'expérimenter les séquences auprès de leur public.

Quatre groupes de travail ont été constitués, afin d'élaborer des séquences d'animation auprès de quatre tranches d'âge différentes : 3-5 ans, 6-11 ans, 12-14 ans et 15 ans et plus. Cette différenciation par classe d'âge permet de prendre en compte le niveau de maturité des enfants et des adolescents ainsi que leur degré de développement psycho-affectif et sexuel pour leur proposer des contenus adaptés.

Pour travailler le contenu de ces séquences d'animation auprès du public, les membres des groupes de travail ont d'abord été formés sur la thématique de la vie affective et sexuelle, sur les outils de l'IREPS et sur la technique d'animation de groupe.

L'objectif est que dans chaque service ces professionnels formés mettent en place des réunions ou groupes de parole sur ce thème avec les enfants, adolescents ou adultes accueillis, avec les supports qu'ils auront travaillés.

Puis que progressivement d'autres professionnels se forment et poursuivent l'animation des groupes, à l'aide des supports existants... Pour que l'éducation à la vie affective et sexuelle des personnes accueillies devienne l'affaire de tous les professionnels de l'IDEFHI.

Jeanne Perrin



La prévention dans le domaine de la sexualité à Piaget à l'IME chant du loup

Rencontre avec Sylvain HEURTEVENT, éducateur. Au cours de cet entretien, Sylvain nous expose le contenu de ce projet :

«Une action a été mise en place il y a quelques années à l'unité Piaget de l'IME du Chant du Loup. Elle consistait en un partenariat avec le CMS (centre médico- social) de Canteleu. Une intervenante du CMS recevait 2 groupes de jeunes filles 2 fois par mois.

Au cours de ces séances, différentes informations étaient dispensées sur la sexualité, la contraception, les MST... Cela sous forme d'exposés ou de discussions ouvertes lancées par les participantes. Les supports étaient matérialisés par des livres, vidéos, etc.

Dans les groupes des plus jeunes l'information était axée sur les questions telles que : C'est quoi l'amour ? Qu'est ce que la période de grossesse ? Sur le groupe des plus âgées, les thèmes abordés était plus liés à la pratique sexuelle et la notion de prévention : Qu'est-ce qu'une relation sexuelle ? La première fois ? L'apparition des règles, les MST

(maladies sexuellement transmissibles), l'avortement, les différents modes de contraception.»

Sylvain insiste sur le fait que la participation des filles était sur le mode du volontariat.

Les réunions d'information se faisaient sans la présence des éducateurs et en fin de séance un retour leur était fait par l'intervenante avec toutefois une notion de confidentialité sur certains échanges.

Malheureusement cette action s'est interrompue il y a quelques années à l'occasion du départ de l'intervenante du CMS. Actuellement un suivi individuel est assuré auprès des jeunes filles par l'équipe éducative en lien avec le CMS.

La notion de prévention et d'information est bien entendu toujours présente au sein de l'équipe et le travail éducatif lié à ce sujet est très important pour les publics préadolescents et adolescents...

Robert GARITO



3 questions à ...

LARA LEVESQUE

chef de service de la CSAPA¹
« La Boussole »

1 Centre de soins, d'accompagnement et de prévention en addictologie

Qu'est-ce que « La Boussole » ?

C'est une association spécialisée dans la prévention et l'accompagnement des addictions. La Boussole est dotée d'une équipe pluridisciplinaire et dynamique qui comprend 3 établissements médico-sociaux et 1 service prévention-formation répartis sur 3 sites différents (1 à Sotteville les Rouen et 2 Rouen rive droite).

La Boussole est constituée d'un CSAPA (le Centre d'Accueil, de Prévention et de Soins qui comprend plusieurs services), le CAARUD qui est un établissement médico-social rattaché à un pôle réduction des risques et l'ACT (Appartement de Coordination Thérapeutique) qui est rattaché au pôle Hébergement.

Le centre d'accueil et de soins propose, de manière anonyme et gratuite, un accueil, une information, une évaluation médicale, psychologique et sociale ainsi qu'un accompagnement et une orientation si besoin. Il est composé d'un espace psychosocial et d'une unité médicale.

L'espace psychosocial propose un accompagnement social et éducatif permettant l'accès aux soins, aux droits sociaux, ainsi qu'un soutien psychologique.

Le CSAPA propose une Consultation Jeunes Consommateurs (CJC, basée à Sotteville) dont l'équipe reçoit aussi bien le jeune que sa famille et son entourage, ensemble ou séparément selon les besoins de la situation.

Sont traitées tous types d'addiction, qu'elle soit avec ou sans produits (alcool, tabac, cannabis, cocaïne, les addictions écran, les jeux de hasard et d'argent aussi).

Les services peuvent être contactés par les professionnels justes pour échanger sur une situation mais également être associés à une rencontre éducative, s'en suivra une réponse la plus adaptée possible et l'éventuelle co-construction d'un accompagnement.

Qu'est-ce que la réduction des risques et des dommages ?

Pendant très longtemps le discours dominant était l'arrêt de la consommation, c'est pour cela qu'à la Boussole on préfère parler de «réduction des risques et des dommages». En effet on s'est aperçu que dire à un jeune de manière moralisatrice : «il faut que tu arrêtes!» et bien ça ne marche pas, c'est même souvent le contraire qui se produit.

Du coup l'équipe de la boussole va privilégier un dialogue avec le jeune sur sa consommation plutôt que d'être dans l'interdiction. «Où en es-tu de ta consommation ?» «Comment t'aider à réduire les risques de ta consommation ?» Et puis on demande à la personne quel est son projet ? Arrêter ? Réduire sa consommation en équilibrant avec un traitement? Venir chercher du matériel propre ?

Le CAARUD est un établissement spécialisé dans la réduction des risques. C'est un lieu d'accueil inconditionnel pour les consommateurs qui ne sont pas nécessairement dans une démarche d'arrêt, avec leur chien s'ils le souhaitent, autour d'un café et de quelques biscuits. Ce lieu est dédié à la réduction des risques, ils ont ainsi à disposition du matériel propre (seringues, pipes à crac, garrots...) ainsi qu'un bras artificiel pour expliquer comment s'injecter tout en préservant son capital veineux, évitant les abcès... Des soins sont apportés si nécessaire. Des conseils techniques sont transmis afin d'éviter les overdoses et on leur explique quoi faire en cas d'overdose.

Le champ de la réduction des risques ne se limite pas aux pratiques avec injection, sniff etc...mais concerne d'autres types de consommation. Ainsi, le CAARUD a également développé des accompagnements en lien avec la réduction des risques tabac ou cannabis.

L'équipe du CAARUD fait également des maraudes chaque jeudi soir pour aller à la rencontre des consommateurs dans l'errance.

La consommation de cannabis pour les jeunes reçus dans la structure est souvent «thérapeutique». Ce que nous allons chercher à comprendre avec eux c'est à quoi leur sert le produit? Plutôt que de bloquer sur l'aspect illégal qui n'aboutit à rien, nous préférons ouvrir le dialogue et les amener à réaliser la fonction réelle de cette consommation afin de pouvoir un jour leur permettre de faire autrement. C'est sur la fonction du produit que nous allons travailler plutôt que sur sa nature.

Quels sont les enjeux de cette nouvelle direction ?

(Echange téléphonique avec Mme LAUDREL, chargée de projet)

En 2015, sollicitée par l'ITEP, la Boussole a travaillé sur l'organisation d'une formation-action, à destination des professionnels, qui a été mise en œuvre en 2017. Elle visait à «mieux comprendre les addictions afin de permettre un meilleur accompagnement et de développer une approche préventive des conduites addictives». En plus de l'apport théorique, des actions collectives de prévention ont été construites avec les professionnels et ensuite accompagnées en termes d'animation auprès des jeunes. L'expérience et les échanges ont été particulièrement riches et ont permis de renforcer une démarche commune de promotion de la santé au sein de l'ITEP.

En 2017, la Boussole, dans le cadre du Pôle de Prévention Compétent en Addictologie, dépose une réponse concertée à un appel à projet de la Fondation de France sur le «repérage précoce, orientation et maintien dans le soin des jeunes en souffrance psychique». L'objectif est la structuration d'un partenariat local autour d'une démarche d'intervention précoce. 4 structures accueillant et/ou hébergeant des jeunes avec des fragilités multiples, ont accepté de participer à cette démarche.

L'IDEFHI s'est inscrit dans cette démarche afin de faciliter la prévention auprès des jeunes et de leur entourage ainsi que la formation des agents. C'est un projet qui se veut étalé sur 3 ans (2018 - 2020), qui concerne 3 services (Adoseine, ASTR et le service enfance) coordonné en lien avec les directeurs de ces services, la Dr DECAUX et M. MEFFRE. Les objectifs visés par ce partenariat sont la formation des professionnels sur la prévention et le repérage des pratiques addictives, l'appui aux professionnels sur les situations complexes avec un psychologue et enfin l'appui pour mettre en œuvre des actions de prévention en direction du public. 2018 est une année consacrée à la phase de recueil des besoins et attentes tant auprès des professionnels que des jeunes et de leurs familles. L'objectif est de faciliter le parcours du jeune, renforcer les partenariats de proximité et outiller les agents afin de renforcer le lien prévention/soin et la prise en compte des pratiques addictives dans les accompagnements.

**Propos recueillis par
Laëtitia LANGIN**

J'aime mon métier

CHRISTOPHE LELIEVRE

Veilleur de nuit



Lors de la reprise de l'activité de l'association Jeunesse en Plein Air par le CDE en janvier 2006, Monsieur LELIEVRE a rejoint notre établissement afin de poursuivre son métier de veilleur de nuit à l'unité des Loges puis au Village d'Enfants à Criquetot-l'Esneval.

Depuis plus de 20 ans, Christophe, comme le prénommement affectueusement les enfants, assure la sécurité des biens mais surtout celle des personnes ainsi que leur tranquillité. Au-delà de sa fiche de poste, M Lelievre a fait de son métier une véritable passion.

La nuit lorsque les enfants déambulent dans les couloirs à la recherche d'un réconfort, il lui suffit souvent de dire de simples mots pour les apaiser « n'ai pas peur, je suis là... ».

Lorsque les situations sont plus tendues, c'est toujours avec respect mais fermeté qu'il fait régner le calme sur les maisons du village d'enfants. Reconnu par ses pairs et son encadrement, sa bonne humeur et son sens de la relation humaine sont ses principaux atouts pour assurer ce métier sensible.

Le travail d'équipe, le sourire des enfants, la relation de confiance construite avec sa hiérarchie ou encore la fierté de contribuer humblement à la construction de ces adultes en devenir sont autant de raisons qui permettent à Monsieur LELIEVRE de ne jamais se lasser de ce métier autour duquel il a organisé sa vie de famille.

Cette belle rencontre a été l'occasion de mettre un visage sur une profession aux rythmes décalés. Une grande administration pour tous les collègues qui œuvrent de nuit et forment l'un des nombreux maillons de cette chaîne qu'est la prise en charge éducative à l'IDEFHI.

Franslie KONGO

La parole aux usagers

MA PETITE ENTREPRISE CONNAIT

Créer une entreprise, devenir PDG, chef de production ou responsable marketing lorsque l'on est accueilli à l'IDEFHI... IMPOSSIBLE... sauf à l'ITEP. Trois éducateurs et cinq jeunes se sont lancés dans cette incroyable aventure grâce au dispositif (accessible à tous) Entreprendre Pour Apprendre. Ce dispositif a pour vocation d'accompagner des jeunes et des professionnels dans la construction d'une mini-entreprise et aussi de développer l'esprit d'entreprendre d'un public exclu du système scolaire ordinaire.

L'aventure commence en septembre 2017. Accompagnés du Président EPA et d'un parrain entrepreneur, notre équipe de mini-entrepreneur va expérimenter toutes les étapes de la création d'une entreprise : trouver une idée innovante, répartir les rôles, rechercher des partenaires, produire et vendre.

L'idée est rapidement trouvée : de quoi les jeunes se servent-ils le plus souvent.. le téléphone portable. Laetitia LANGIN explique que l'équipe a décidé de produire des accessoires économiques et écologiques qui auront de l'écho sur notre environnement et notre budget.

L'entreprise Echo-phone est donc créée. Tout s'enchaîne très vite et trois accessoires vont sortir des planches à dessin. La production commence avec l'aide d'une maîtresse de maison du service d'accueil d'urgence dont les talents de couturière ne sont plus à prouver. La mairie de Canteleu a aussi apporté son soutien en fournissant des matériaux de récupération.

Et le 28 mars 2018, c'est la consécration de leurs efforts. Toute l'équipe entre par l'entrée des artistes du parc expo pour installer leur stand de vente parmi les plus grands.

C'est là que nous faisons la connaissance de Dilan, Président Directeur Général d'Echo-Phone et dont le sérieux ne fait aucun doute : « je dirige l'entreprise, je



REPRISE NE EST PAS LA CRISE...



préside la réunion hebdomadaire, j'aide les autres employés si ils sont en difficultés. Ce n'est pas facile car il faut faire beaucoup de choses, il faut aller vers les gens. C'est une expérience qui nous a permis de rencontrer beaucoup de personnes. Parfois, j'étais intimidé mais j'y allais ». Lorsque nous lui demandons ce qu'il pense du poste de PDG, la réponse est immédiate : « Ça me plaît beaucoup d'être PDG, mais c'est un métier difficile, il faut faire beaucoup de choses et penser à tout »

El Mekki, chef de production se dit vraiment content de l'expérience : « cela nous apprend à gérer de nombreuses choses et on découvre tous les rôles d'une entreprise. Et en qualité de chef de prod, je suis sous-PDG. J'ai vraiment envie de continuer et de monter ma propre entreprise».

Pour Evan, responsable financier et Jacques-André, le discours est tout aussi enthousiaste : « on a appris beaucoup de tâches différentes, on a même appris à coudre avec Mme TESTELIN. Par contre ça fait sérieusement flipper mais nous sommes fiers, on est allé jusqu'au bout et on a réussi tous ensemble. Cela nous a permis d'apprendre à nous connaître et à être soudé pour atteindre notre but». Belle leçon de management.

Fierté, enthousiasme et envie de continuer sont des sentiments partagés par nos cinq entrepreneurs. Et si leur participation à la foire expo de Rouen a récompensé le travail d'une année, le 16 mai restera gravé dans leur mémoire. En effet, ils sont devenus ce jour-là à Caen champions de Normandie EPA dans la catégorie « initiative emploi ».

Et comme ils ont pris goût au succès, toute l'équipe se prépare au championnat national qui se déroulera à Paris.

Nous leur souhaitons bonne chance de réussite !

Christine BEN GADI

Découvrez...

LES IDE'OH !

Donner du souffle à nos idées !

Les IDE'OH !, késako ? Voici venu le temps de se rencontrer et d'échanger lors d'un évènement formateur. L'objectif : partager des micro-formations et des retours d'expériences sur des thématiques définies, animées par les professionnels de l'IDEFHI et des intervenants externes. Tous partageront bonnes-pratiques et connaissances, outils et bonnes idées, afin d'enrichir le quotidien au travail, mais aussi chez soi.

Ces deux jours sont réservés aux professionnels de l'IDEFHI, tout le monde peut s'inscrire, pour ce faire :

1. Je demande le programme à mon cadre et je choisis mes 4 ateliers préférés
2. Je choisis le jour que je préfère (ceux qui le peuvent, une inscription sur les deux jours est possible)
3. Je m'inscris auprès de mon cadre avant le 15 août 2018
4. Je reçois la confirmation de mon inscription avant fin septembre
5. Je viens et je profite !

Cet évènement a été pensé afin de permettre le décloisonnement et l'échange. Cette année, il se fera à Neufchâtel-en-Bray, dans différentes salles de la commune. A l'arrivée sur l'évènement, vous vous verrez remettre plan et programme.

c'est parti



22 &
23 nov.
2018

PROGRAMME DES DEUX JOURS

8h15 : Accueil (café – croissants) / Salle des fêtes attenante au théâtre

9h : Bienvenue aux IDE'OH ! / Théâtre

9h15 – 10h30 : Conférence « L'accélération digitale » // « Le sommeil » / Théâtre

10h45-12h30 : Atelier au choix*, c'est bonheur ! - Salles de Neufchâtel-en-Bray

12h45 : Déjeuner / Salle des fêtes attenante au théâtre

14h15-16h : Atelier au choix*, c'est bonheur ! - Salles de Neufchâtel-en-Bray

16h15 : Verre de l'amitié / Salle des fêtes attenante au théâtre

Liste des ateliers :

L'interculturalité vue au travers de l'accompagnement du public MNA

Se réaliser par l'activité

La bientraitance au service des compétences psychosociales

L'interdisciplinarité ou la convergence des regards

Les addictions

Le bien-être

Les troubles du comportement

Les Troubles du Spectre Autistique

Le gaspillage alimentaire

La laïcité

La répartition des participants dans les ateliers sera effectuée en amont de ces 2 journées au regard des inscriptions et des **4 ateliers** présélectionnés par chaque professionnel. Ce recensement sera réalisé par l'encadrement et communiqué fin septembre.

**ON VOUS ATTEND
NOMBREUX !**

Participez...

LE LIVRE DE L'HISTOIRE DE L'IDEFHI

Appel à candidature

Afin de mieux se connaître et de se projeter, il est nécessaire de pouvoir s'ancrer dans son histoire. A ces fins, l'IDEFHI a souhaité qu'une étude sur **l'histoire de l'établissement** soit réalisée. Et quelle meilleure opportunité que les **célébrations des 10 ans de création de l'IDEFHI** et **du centenaire du Préventorium** pour réaliser un tel travail de mémoire !

L'IDEFHI a donc fait appel à **une historienne – Sophie VICTORIEN**, chargée de recherche au CNRS – pour l'accompagner dans ce projet. Le travail mené par S. VICTORIEN aboutira à la rédaction d'un livre retraçant l'histoire de l'établissement au travers de l'évolution des politiques sociales et de santé en Seine-Maritime. Une exposition (photographiques et vidéo) imageant l'histoire de ses services soutiendra la rédaction du livre sous une forme à imaginer (numérique, déconcentrée..).

Parce qu'il nous apparaît important que cette **histoire soit co-écrite** avec ceux qui en ont été les acteurs, l'IDEFHI souhaite associer à ce projet des professionnels (actuels et passés) et des anciens « usagers » des services qui ont composé le CDE et ses ancêtres (Aérium, CSP, IPE, préventorium, etc.).

Nous vous invitons donc, **anciens professionnels comme anciens usagers**, à nous faire part de votre envie de partager avec nous vos souvenirs et/ou vos documents (photo, vidéo, dessins, etc.) qui témoigne de la vie passée dans les services de l'IDEFHI.

Si vous souhaitez vous investir dans ce projet, vous pouvez nous contacter jusqu'au 31 juillet en nous indiquant si vous souhaitez :

- Participer au **comité de pilotage** qui organisera et suivra le bon déroulement de cette étude et de(s) exposition(s)
- **Être interviewé en qualité de « grand témoin »** sur votre expérience et vos souvenirs dans la vie passée dans les services de l'IDEFHI,
- Nous **transmettre des documents** (photos, articles de presse, vidéos, iconographie, plans architecturaux, etc.) qui illustrent ce qu'ont été les services de l'IDEFHI à différents moments de leur histoire.

Contact téléphonique : **Madame Fall au 02.35.52.43.64 et Monsieur Jamet au 02.35.52.43.33.**

Contact mail : à l'adresse mail suivante **livre@idefhi.fr**.

- Contact par voie postale : **38, route de Sahurs - CS 10004 - 76380 CANTELEU.**



100 ans

d'histoire

à

écrire

2019

vos témoignages comptent



Direction la Vendée pour BONAV'

L'unité Bonaventure est partie du 28 avril au 05 mai à JARD-SUR-MER en Vendée. Le groupe a été hébergé au sein d'un camping dans trois mobil-homes. Malgré un temps maussade, les jeunes ont pu s'exercer à la course d'orientation et faire un paintball. Ce transfert a permis au groupe de visiter le parc du « Puy du Fou » où ils ont pu faire un retour dans le passé le temps d'une journée. Dès que le soleil faisait son apparition, les garçons ont pu profiter pleinement de la piscine et de ses nombreux toboggans !

L'équipe de Bonaventure



Championnat du monde de babyfoot pour les jeunes de Bonaventure

Adolfo, Tony et Alexis de l'unité Bonaventure ont eu l'opportunité de participer au championnat du monde de Babyfoot au Kindarena. Ils ont côtoyé des champions de la discipline venant du monde entier et pu découvrir l'engouement autour de ce jeu populaire.

L'équipe de Bonaventure



Une visite à Cerza

Le Jeudi 3 Mai le CFT (SEEJS et TSLA) a visité le zoo de cerza, les enfants ont pu découvrir les différentes espèces d'animaux. Ils ont été impressionnés d'assister au repas des félins et des girafes.

L'équipe du SEEJS

Un dîner presque parfait à l'ITEP

Cette année, l'ITEP Vallée de Seine organisait de concert avec l'ITEP l'Orée du bois (Les nids), un dîner presque parfait ! Elaboration du menu, de la décoration et de l'animation, service à l'assiette et gestion du timing, autant d'épreuves analysées sous l'oeil tantôt exigeant, tantôt compréhensif de l'équipe adverse. Un vrai challenge réalisé avec brio par les deux équipes compétitrices ! Pour la remise des prix, une projection du film, réalisé par Normandie Images, révélant la compétition sous forme d'émission, a été offerte aux deux établissements, le tout clôturé par un buffet, lui aussi, presque parfait ! L'Orée du Bois à cette année remporté le challenge, l'an prochain l'ITEP Vallée de Seine prendra sa revanche en compagnie d'autres ITEP de la région. Affaire à suivre !





La fête des ados

Chaque année, le comité des fêtes du STD propose diverses animations. Le mardi gras pour les plus jeunes, la journée des ados et enfin la fête des familles. Ces manifestations permettent de proposer aux enfants accueillis, des journées différentes et elles favorisent l'échange, la communication, le partage et la bonne humeur. L'année dernière le football et l'athlétisme étaient à l'honneur. Des matchs engagés s'étaient déroulés tout l'après-midi et une initiation d'athlétisme était proposée. Cette année, nous avons le désir de changer la formule et de proposer la découverte de sports peu pratiqués : Roller, vélo sur route, randonnée, floorball... Le 03 mai 2018, nous nous sommes retrouvés à la Boutonnière, pour un Pic Nic commun sous le soleil Neufchâtellois. Le dessert a été confectionné par Monsieur DECAT et son équipe des garçons du bois de la ville. Grace au travail partenarial de Robert GARITO, nous avons accueilli la société Favorsport pour une initiation aux rollers et au floorball (Le floorball (en suédois innebandy) est un sport d'équipe. C'est un sport voisin du hockey sur glace qui appartient à la famille des sports de crosses comme le hockey

sur gazon, le rink hockey ou la crosse). Les intervenants ont dispensé leurs connaissances tout au long de la journée et des rencontres amicales ont permis de se mesurer.

Le vélo club de ROUEN a proposé des ateliers de dextérité et des sorties sur l'avenue verte. Les bons conseils des passionnés - les règles de circulation, de code de la route, de respect des autres... - vont pouvoir être appliqués par nos adolescents dans les unités de vie ou au domicile familial.

Des rencontres de football sont venues compléter l'éventail des activités. Les amoureux du ballon rond ont fait des matchs amicaux, dans la bonne humeur. Le résultat importait peu, seul le plaisir de « taper » la balle était important pour eux.

Pour les amateurs de beaux paysages et de balades, une randonnée a été organisée sur l'avenue verte. Les maîtresses de maison des différentes unités de vie ont encadré cette sortie.

Une bonne journée qui s'est terminée par un goûter collectif. Rendez-vous le 27 juin 2018 pour la fête des familles et pour partager un dernier moment avant l'année prochaine.

**L'équipe du comité des fêtes
du STD**



Un groupe running à l'IDEFHI

Depuis plusieurs semaines, une activité running animée par Robert GARITO est proposée aux agents de notre établissement tous les mercredi à 17h. Une dizaine d'adeptes de la course à pied sont déjà inscrits !! Il est possible de rejoindre ce groupe. Une dizaine de places étant encore disponibles.

Ce groupe participera sous les couleurs de l'IDEFHI à diverses compétitions régionales dès le mois de septembre.

Cette animation est placée sous le signe du plaisir de l'effort partagé, du sport santé et de la convivialité !

Pour toute information veuillez contacter Robert Garito au 06 81 92 67 79 ou par mail robert.garito@idefhi.fr.

Robert GARITO

UN POINT SUR LES PROJETS DE L'IDEFHI

On garde le cap !

À mi-parcours du projet d'établissement 2016-2020, l'heure est venue de faire un bilan sur le niveau de réalisation des actions les plus structurantes présentées dans la feuille de route 2016-2017 et traduisant la stratégie de l'IDEFHI.

Pour faciliter la lisibilité de l'état d'avancement de ces actions, la codification suivante a été utilisée sur la feuille de route 2016-2017 : un smiley souriant de couleur verte pour repérer les actions réalisées ; un smiley neutre de couleur orange avec l'année prévue de finalisation de l'action en cours et un smiley triste de couleur rouge quand l'action n'est pas engagée. Certaines actions ont été réorientées vers un autre service porteur dont le nom est inscrit dans ce cas en dessous du smiley.

Les projets structurants pilotés par la direction générale et par les directions fonctionnelles auront été nombreux ces 2 dernières années. Néanmoins, il reste du chemin à parcourir pour aller au bout de nos engagements pris dans le projet d'établissement 2016-2020. Ainsi, selon le même format que la feuille de route 2016-2017, une feuille de route 2018-2019 a été élaborée. Les actions de la feuille de route 2016-2017 non encore engagées y sont reportées au côté de nouvelles actions dans la continuité de celles déjà achevées, insufflant en cela ainsi une dynamique indispensable pour garder le cap !

FEUILLE DE ROUTE 2016

DG

MISE EN PLACE D'UNE ORGANISATION MATRICIELLE 

AUDIT INFORMATIQUE 

DIAGNOSTIC DES RISQUES PSYCHOSOCIAUX 

EVALUATION DES PROJETS DE SERVICES 

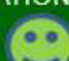
DIAGNOSTIC IDENTITAIRE, D'IMAGE ET DE NOTORIETE 

DPA

ETAT DES LIEUX RENCONTRES PARENTS-ENFANTS 


CAHIER DES CHARGES DE LA PRESTATION AFR 

DIAGNOSTIC DANS LE DOMAINE DE L'INSERTION 

COLLOQUE SUR L'AMELIORATION DES PRISES EN CHARGE DES ENFANTS 

GUIDE DE TRAITEMENT DES EVENEMENTS INDESIRABLES 

DIAGNOSTIC SANTE 


PROCEDURE DE PRISE EN CHARGE MEDICALE 

TRAVAIL SUR LA PARTICIPATION DES USAGERS 

DRH

PROJET GESTION DU TEMPS DE TRAVAIL 

REECRITURE ET INFORMATISATION DES FICHES METIERS ET DE POSTES 

RENFORCEMENT DU CADRE DE LA POLITIQUE DE SANTE ET SECURITE AU TRAVAIL 

DEFINITION DE LA POLITIQUE DE MOBILITE DES CADRES 

ETUDE SUR LA PREVENTION DE L'USURE PROFESSIONNELLE, LA GESTION DES AGES ET L'ABSENTEISME 

2018

DSN


ELABORATION DE LA STRATEGIE INFORMATIQUE DE L'ETABLISSEMENT 


REORGANISATION DU SERVICE INFORMATIQUE ET DE TELEPHONIE 

EQUIPEMENT PRIORITAIRE NUMERIQUE DES CLASSES, ATELIERS ET INTERNATS 


DCVT

AUDIT ENERGETIQUE 


MISE EN ŒUVRE DU PPF 2016-2024: RESTRUCTURATION DE CHANTELOU 

MARCHE D'ASSISTANCE A LA MAITRISE D'OUVRAGE EN VUE DE DEFINIR LA POLITIQUE IMMOBILIERE DE L'ETABLISSEMENT 

DRFA

DEVELOPPEMENT DU CONTRÔLE DE GESTION 

AUDIT DE LA FONCTION ACHAT 

DEMARCHE DE SECURISATION ET DE CONTRÔLE DE LA GESTION DES FONDS PRIVES DES USAGERS 

2018



Réalisé



En cours de réalisation – date de fin








Non débuté

FEUILLE DE ROUTE 2017

DG

ELABORATION DES PROJETS DE SERVICES  2018	CREATION DE L'ASTR 
DEFINITION D'UNE STRATEGIE DE PROTECTION ET DE SURETE 	ELABORATION D'UN PROJET DE FONCTIONNEMENT DES DIRECTIONS FONCTIONNELLES 
CREATION DU CONSEIL DES USAGERS 	

DPA

ELABORATION D'UN PLAN D' ACTIONS DANS LE DOMAINE DE L'INSERTION 	ETUDE RELATIVE A LA CONSOLIDATION DES RESSOURCES FAMILIALES DANS L'ACCOMPAGNEMENT DES USAGERS 	ELABORATION DU PLAN DE PROMOTION DE LA SANTE 
REALISATION DE LA CARTOGRAPHIE DES RISQUES ENCOURUS PAR LES USAGERS 		MISE EN PLACE DU PROTOCOLE DE CIRCUIT DU MEDICAMENT 

DRH

DEFINITION DE LA POLITIQUE DE QUALITE DE VIE AU TRAVAIL 	DEFINITION DE LA POLITIQUE DE MOBILITE 	MISE EN PLACE D'UN LOGICIEL DE GESTION DU TEMPS DE TRAVAIL  2018
---	--	---

DRFA

DEFINITION D'UNE STRATEGIE D'ACHATS 	RECHERCHE DE SOURCES DE FINANCEMENTS SUPPLEMENTAIRES 	PLAN D' ACTIONS DE REDUCTION DU GASPILLAGE ALIMENTAIRE 	MISE EN PLACE DE LA STRATEGIE D'ACHAT LOCAL 
DEMATERIALISATION DES PIECES COMPTABLES 	DSN		

DCVT

MISE EN SERVICE D'UN SYSTEME D'INFORMATION DE GESTION TECHNIQUE DU PATRIMOINE 	MISE EN ŒUVRE DU PFI 2016-2024: RESTRUCTURATION DES ALIZES, IME (B13) 	DEFINITION DE LA STRATEGIE FINANCIERE ET IMMOBILIERE DE L'ETABLISSEMENT  2018
AMELIORATION DE LA PRESTATION HOTELIERE 		DSN

DSN

DEFINITION DU PLAN D'EQUIPEMENT NUMERIQUE DE L'ETABLISSEMENT 	NOUVELLES CONCEPTIONS DES SITES INTRANET ET INTERNET  2018	MISE EN PLACE DU LOGICIEL DE SUIVI DES USAGERS  2018
--	---	---



FEUILLE DE ROUTE 2018

DG

ELABORATION DES PROJETS DE FONCTIONNEMENT DES DIRECTIONS FONCTIONNELLES

REFONTE DU GUIDE DES PROCEDURES ET CREATION D'UN RECUEIL DES ACTES ADMINISTRATIFS

ELABORATION DE LA STRATEGIE DE COMMUNICATION

VALIDATION PAR LE CD DE LA RECONFIGURATION DU STD

ELABORATION DE LA STRATEGIE DE DEVELOPPEMENT DURABLE

DPA

EVALUATION DE LA PROCEDURE D'EVENEMENTS INDESIRABLES ET CREATION DE L'OBSERVATOIRE

DIAGNOSTIC DES PRATIQUES DE SERVICES DE MILIEU OUVERT DU CHAMP DU HANDICAP

AMELIORATION DES PRATIQUES D'ACCOMPAGNEMENT DES FAMILLES

REALISATION DE LA CARTOGRAPHIE DES RISQUES

ELABORATION DES LIVRETS DE SANTE

ELABORATION DU REFERENTIEL D'EVALUATION INTERNE

EVALUATION DE LA DEMARCHE DE PERSONNALISATION DE L'ACCOMPAGNEMENT

DRH

ETUDE SUR LA PREVENTION DE L'USURE PROFESSIONNELLE, LA GESTION DES AGES ET L'ABSENTEISME

DEFINITION DE LA POLITIQUE DE MOBILITE DE L'ENCADREMENT

REECRITURE ET INFORMATISATION DES FICHES METIERS ET DE POSTES

SECURISATION DU PARCOURS DES CONTRACTUELS

DEFINITION D'UN PROTOCOLE D'ACCUEIL-INTEGRATION DES AGENTS

DRFA

ELABORATION D'UNE POLITIQUE ECONOMIQUE PARTENARIALE

ACTUALISATION DU PPFI 2016-2024

MISE EN PLACE DE LA STRATEGIE D'ACHAT

DEFINITION D'UNE POLITIQUE DE SECURITE ALIMENTAIRE

DCVT

MISE EN ŒUVRE DU PPFI 2016-2024: RESTRUCTURATION DU SAUC (B 37), DU CFT (B 52), DU SAUH

PLAN D'ACTIIONS DE REDUCTION DU GASPILLAGE ALIMENTAIRE

DSN

DEFINITION DU CADRE D'EMPLOI ET DE GESTION DES MOYENS NUMERIQUES

DEFINITION DE LA SECURITE DU SYSTEME D'INFORMATION

EVOLUTION DE LA SOLUTION MESSAGERIE ELECTRONIQUE ETENDUE AUX ASSISTANTS FAMILIAUX

DEMATERIALISATION DES PIECES COMPTABLES



Report de l'année N-1 ou N-2

FEUILLE DE ROUTE 2019

DG

REDACTION D'UN LIVRE
RETRACANT
L'HISTOIRE DE L'IDEFHI

CPOM
2020-2025
ARS-IDEFHI

CPOM
2020-2025
ASE-IDEFHI

DPA

COLLOQUE SUR
LA PREVENTION DES RUPTURES

CREATION D'UN GUIDE
D'EDUCATION POUR LA SANTE
« VIE AFFECTIVE ET SEXUELLE »

MISE EN PLACE D'UN
DISPOSITIF D'ACTIVITES
DE JOUR

REALISATION DE
L'EVALUATION INTERNE

DEFINITION DE LA METHODOLOGIE DE REALISATION DES
ENQUETES DE SATISFACTION

EVALUATION DE LA MISE EN ŒUVRE DE LA CHARTE DE PARTICIPATION DES USAGERS

DRH

DEFINITION DE LA
POLITIQUE DE
QUALITE DE VIE AU TRAVAIL

RECRITURE ET
INFORMATISATION DES FICHES
METIERS ET DE POSTES

DEFINITION DE LA POLITIQUE
DE MOBILITE DES
PROFESSIONNELS NON CADRES

DCVT

MISE EN ŒUVRE DU PPF1:
RESTRUCTURATION DES FOYERS D'HEBERGEMENT DE
L'ITEP (B 54), DU SAUC (B 41),
D'ADOSEINE (B23) ET DU SEMI-INTERNAT DE L'IME
(B17)

OPTIMISATION DE LA GESTION ET DU
RENOUVELLEMENT DE LA FLOTTE
AUTOMOBILE

DSN

MISE EN SERVICE D'UN SYSTÈME D'INFORMATION
DE GESTION TECHNIQUE DU PATRIMOINE

MISE EN PLACE D'UN SYSTÈME D'INFORMATION
DES RESSOURCES HUMAINES ET FINANCIERES



Report de l'année N-1, N-2 ou N-3

Bonnes
vacances !



Mobilités internes & nominations

- 1 poste à temps plein de psychologue IME (semi-internat B et C)
- 1 poste à temps plein de psychologue CFT (unité foyer Hébergement/ESAT/SEEJS)

Les candidatures sont attendues pour le 15 juillet 2018.
Elles devront être accompagnées d'un CV récent (mentionnant une adresse mail)
et d'une lettre de motivation.
