

Les actualités de l'IDEPHI
DIALOGUE



**La DCVT
que ferions-nous
sans eux ?**

Édito

Dès ma prise de fonction, j'indiquais dans le Flash Infos d'avril 2014 que la prise en charge des usagers concernait, naturellement et au premier chef, les équipes éducatives, mais également les équipes en charge du soutien.

En effet, plus les équipes éducatives, thérapeutiques et pédagogiques sont soutenues dans leurs tâches quotidiennes, mieux elles peuvent se consacrer à leur activité avec les enfants, les usagers et leur famille.

La force de l'IDFHI est de posséder des directions fonctionnelles riches de leur savoir-faire et de leur expérience qui ont à cœur de mettre leurs compétences au service des usagers et des professionnels.

L'une de ces directions est la direction du cadre de vie et des travaux (DCVT). Son appellation est récente, puisqu'elle date du 1er janvier 2017, et explicite dans le sens où ses missions consistent à commander ou à réaliser les travaux nécessaires à l'amélioration du cadre de vie des usagers et du cadre de travail des professionnels.

Les agents de la DCVT ont un champ d'intervention très étendu : le logement, l'accessibilité, l'énergétique, l'environnement, les mobilités, les voies et canaux de transmission, la desserte numérique, l'alimentation, la vêtue, etc.

Toutes les politiques sociétales actuelles telles que le développement durable, la préservation de la planète et des ressources, l'économie circulaire, la promotion de l'économie locale, le développement social et humain concernent et impacteront la DCVT. Ainsi cette direction est un acteur clé dans le dispositif général d'accompagnements des usagers de l'IDFHI.

Je veux ici chaleureusement remercier les professionnels de la DCVT pour leur dévouement et les inviter à continuer d'être innovant et moteur.

Je souhaite également mettre en avant l'action d'une autre direction fonctionnelle, la direction des services numériques (DSN). Comme vous le savez, de nouveaux sites internet et intranet seront installés d'ici la fin de l'année ainsi que trois nouveaux logiciels de gestion : le logiciel de suivi des dossiers des usagers, le logiciel de gestion du temps de travail et le logiciel de dématérialisation du processus comptable.

S'agissant du logiciel de suivi des dossiers des usagers, appelé Sil'AGE, environ 900 personnes seront formées au cours du second voire du troisième trimestre. Le déploiement d'un tel outil, par essence très structurant, conduira inévitablement à des modifications dans le fonctionnement de chaque unité. J'invite donc l'ensemble des agents, lorsque les premiers ajustements devront être pris, à arrêter leur regard plutôt sur les bénéfices d'un tel outil que sur d'éventuelles perturbations générées par son installation.

Enfin, j'encourage toutes les bonnes volontés à rejoindre l'équipe active du comité actuel de rédaction de Dialogue, maintenant que la charte de rédaction présentée dans ce numéro est arrêtée.

Je vous souhaite une bonne lecture.

Éric GOUNEL
Directeur général

n°
51

À LA UNE

Derrière nos champions !

Cette année encore, les jeunes lutteurs de l'IME Le Chant du Loup défendront leur titre de champions de France de lutte adaptée. Mais cette fois-ci, le championnat a lieu à domicile, à Rouen ! L'occasion est trop belle pour venir les supporter au complexe sportif Saint-Exupéry de Rouen.

Rendez-vous le 31 mars au complexe sportif Saint-Exupéry à partir de 14h pour le championnat et à 17h pour la remise des médailles. Venez nombreux !

Suite au prochain Flash pour l'annonce des résultats !



CHAMPIONNAT DE FRANCE LUTTE SPORT ADAPTÉ



**SAMEDI 31 MARS 2018
À 9H00**



STADE SAINT EXUPÉRY ROUEN



Sommaire

Qu'est-ce que l'on vous raconte ce mois-ci ?



4 Focus sur...
La direction du cadre
de vie et des travaux

J'aime mon métier **15**
Corinne, Sylvie et Aman-
dine, agents d'accueil à
l'IDEFHI

16 Parole aux usagers
«Duo de chefs, épisode I»

La vie de l'institution
SIL'AGE : le dossier numérique
de l'utilisateur

18

20 Découvrez
la charte du comité de
rédaction du dialogue

L'actualité **17**
des services

N° 51 - mars 2018

Directeur de Publication :
Eric GOUNEL

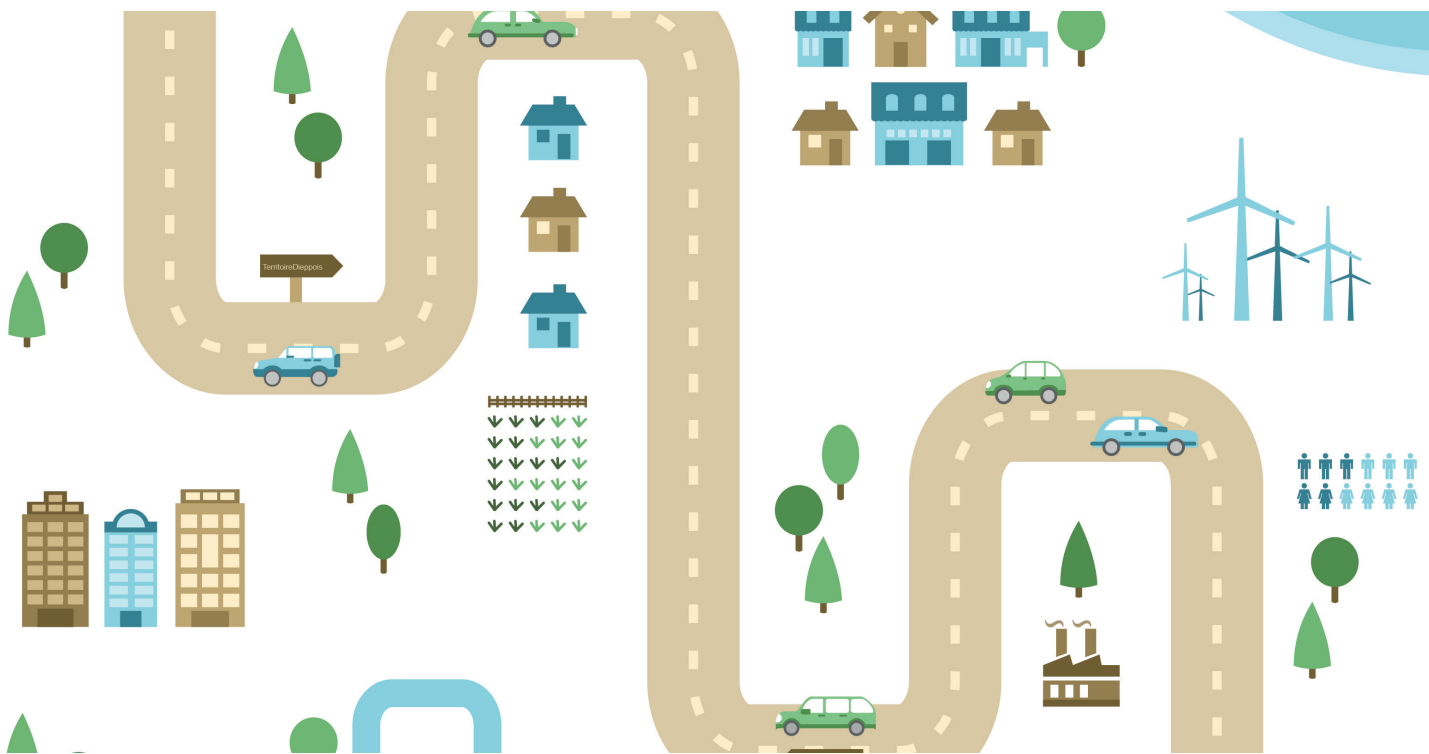
Comité de rédaction :
Robert GARITO - Laetitia LANGIN -
Jeanne PERRIN - Franslie KONGO
- Christine BEN GADI - Elsa
BELLIRI - Philippe SUSMAN

Mise en page :
Elsa BELLIRI - Communication.

Impression :
Copie Plus

Crédits photographiques :
Julien PAQUIN

Focus sur... LA DIRECTION DU CADRE ET DES TRAVAUX



L'équipe

Le cœur de métier de l'IDEFHI est l'accompagnement éducatif, certes. Mais derrière chaque grande mission du service public, il y a les fonctions supports. Leur rôle est primordial car l'un ne peut aller sans l'autre. C'est pourquoi ce mois-ci, nous avons décidé de mettre à l'honneur la direction du cadre de vie et des travaux.

L'établissement est vaste, il représente l'équivalent de la gestion d'une ville de 30 000 habitants. C'est donc un travail de fourmi qu'a pour mission la DCVT. De l'UCP au gros-oeuvre en passant par la blanchisserie et les espaces verts, une mission complète soutenue par un service de gestion et de secrétariat épatant.

Du bruit dans la cuisine

Un vent de folie souffle depuis quelques mois dans les assiettes de l'IDEFHI. L'apparition de nouveaux plats, de sauces, de desserts comme à la maison ne laissent pas indifférents les usagers. La palme d'or revient certainement à la « chorizoflette », talonnée de près par le « kebab » maison.

Mais à qui doit-on ces innovations et cette considérable amélioration de la qualité des repas ? Deux personnes pilotent, à leur place respective, l'unité centrale de production : Mme DUCHANGE et M. DUFRESNE. Nous sommes donc allés leur rendre visite. A l'évocation des améliorations, la réponse est immédiate, le changement c'est l'affaire d'une équipe entière. Pour M. DUFRESNE, la cuisine est

E DE VIE

un cercle vertueux dans lequel chacun doit jouer sa partition. Il en est un peu le chef d'orchestre.

Ce couple professionnel arrivé en 2017, vient d'une entreprise qui a priori ne fait pas rêver : SODEXO... Oui mais filière médico-sociale... Ah ! Nous sommes rassurés. D'ailleurs, l'un et l'autre expliquent que c'est dans cette entreprise qu'ils ont cultivé le goût de faire plaisir et de toujours chercher à améliorer l'existant. Mais ils reconnaissent que travailler au bien-être des usagers est beaucoup plus gratifiant que de gérer une cantine d'entreprise.

Quels sont les ingrédients pour répondre aux contraintes alimentaires et au désir de faire plaisir ? Selon M. DUFRESNE, il faut avant tout acheter de bons produits et ne pas hésiter à en tester plusieurs. Il faut laisser les cuisiniers exprimer leurs compétences et ne pas les contraindre à respecter au pied de la lettre les fiches techniques. Elaborer un plat, c'est une démarche artistique sur laquelle le cuisinier surfe. Et il faut accepter les critiques, négatives ou positives. Il dit être toujours ravi de recevoir des commentaires négatifs car c'est le meilleur moyen d'améliorer la prestation. Les positifs, eux, donnent envie de continuer. C'est aussi la reconnaissance du travail collectif, de l'approvisionnement à la cuisine puis de la livraison sans oublier l'allotissement. Mais c'est aussi celle des maitresses de maison. En effet, n'oublions pas que tout arrive en barquettes et qu'elles ont la charge de les préparer et de les mettre en plat pour les rendre attrayants. M. DUFRESNE insiste également sur l'importance du travail éducatif qui joue un rôle primordial sur le plan alimentaire.

L'importance du travail d'équipe est aussi soulignée par M. HEDOU (approvisionnement) et M. GOMES (allotissement). Ils sont unanimes sur leur satisfaction à pouvoir travailler sereinement et à apporter leur touche personnelle pour que le résultat plaise. Mais la diététique dans tout cela ? Mme DUCHANGE sourit : « faire plaisir c'est facile, ce qui est difficile



c'est de le faire en respectant le plan alimentaire ». Aucun doute, le plan est respecté. L'équilibre, certains jours, se fait à la journée et non au repas.

En allant à la rencontre de Mme DUCHANGE et M. DUFRESNE, nous pensions seulement entendre parler de diététique, de réglementation, de chaîne du froid. Et bien non, nous avons surtout entendu parler de chaîne du chaud, celle qui permet à tous de partager des moments conviviaux, de goûter des saveurs d'un autre monde, de se réchauffer et de se sentir bien.

Christine BEN GADI

L'UCP en chiffres

407 000 repas confectionnés en 2017

1650 repas produits chaque jour

20 000 kilos de produits réceptionnés chaque mois

2 100 kilos de denrées livrées chaque jour

100 000 km parcourus annuel pour la livraison



Attention travaux en cours à l'IDEFHI !

Echange avec Monsieur DUTARTE, architecte de formation, adjoint du directeur de la Direction du Cadre de Vie et des Travaux (DCVT) de l'IDEFHI.

L'IDEFHI possède un patrimoine immobiliser impressionnant mais ancien, c'est pourquoi il faut l'entretenir. C'est en mouvement depuis longtemps mais ce mouvement s'est nettement accéléré ces 3 dernières années avec des opérations soit de transformation, soit de remise en état. Ces dernières se voient moins mais ont pour autant toute leur importance dans le quotidien des usagers et les conditions de travail des agents.

Les opérations les plus spectaculaires en cours sont :

- Le bâtiment 37 de l'ASTR (anciennement le SAUC), il s'agit d'une rénovation très lourde. Seuls les murs sont gardés. À l'intérieur, les chambres individuelles seront à l'étage et tous les équipements communs au rez-de-chaussée.
- Le bâtiment 52 du CFT subit lui aussi une restructuration lourde. Deux destinations lui sont prévues, une partie accueillera l'administration et la direction du CFT ainsi que son équipe médico-psy. L'autre partie accueillera un foyer d'hébergement pour adultes qui de par leur handicap ou leur âge deviennent plus dépendants et ont besoin d'une structure semi collective avec une proximité d'accompagnement ; une restauration collective et des chambres individuelles.
- Sur le site du Havre, au SAUH, deux bâtiments dont un légèrement transformé ces dernières années et l'autre prêt à être transformé assez profondément afin de rendre



efficent son 2^{ème} étage. Ce n'était pas possible pour des raisons de sécurité incendie. Cette mise aux normes longuement réfléchie permettra le réinvestissement du 2^{ème} étage en hébergement et donc de déconcentrer la maison qui ne vit qu'au rez-de-chaussée et au premier étage dans des conditions loin d'être idéales.

- Il est à noter le chantier, certes plus modeste, mais néanmoins intéressant de la rue Lenôtre puisqu'il est réalisé pour l'essentiel par les équipes de la DCVT. Cet immeuble accueillait des studios en semi autonomie, il est réaménagé en bâtiment tertiaire pour des équipes d'ADOSEINE.

D'autres projets sont à l'étude :

- La proportion entre accueil d'internes et semi internes à l'IME a tendance à s'inverser, en découle donc des travaux de glissement d'affectation des bâtiments. C'est pourquoi un projet de rénovation lourde du bâtiment 17 de l'IME est prévu, l'objectif étant d'en faire un lieu adapté à l'accueil des semi-internes.
- En ce qui concerne le bâtiment de l'Escale de l'ITEP,

c'est une transformation mi-lourde : l'objectif étant que les deux groupes d'internes puissent vivre avec leur propre espace de restauration, que la chambre de veille soit incluse dans chaque unité, que les équipes aient un bureau fonctionnel. Il s'agit d'un projet mixte puisqu'en plus des deux unités de vie sont prévues des parties communes (salles d'activité, infirmerie, bureau de l'assistante sociale...).

- Les bâtiments 23 et 23 bis (situés à côté de l'IME) vont être réunis et rénovés afin d'installer de manière définitive la MECS qu'est l'Ancre dont le projet est d'accueillir 10 à 12 adolescents aux problématiques complexes.
- Quand les travaux du bâtiment 37 (accueil des mixtes) de l'ASTR seront finis, il est question de poursuivre par le bâtiment 41 (accueil des garçons). Ce sera une restructuration lourde et complète, c'est presque la page blanche! Il s'agit d'individualiser les chambres, de rénover les sanitaires et d'inclure des salles d'activité. Le bâtiment va être transformé y compris dans son image, ce qui lui fera le plus grand bien. En effet, la



partie arrière va être détachée et on entrera enfin en façade. Les surfaces à l'arrière seront complètement transformées pour y accueillir des équipes de l'AFR.

- Comme le bâtiment 45 de l'AFR devient le bâtiment de l'administration et de la direction de l'ASTR il a fallu se réorganiser même provisoirement puisque beaucoup de Visites Médiatisées (VM) s'y déroulaient. A terme et afin de pérenniser la réorganisation des VM, le bâtiment 36 du CFT sera transformé pour créer des lieux dédiés aux VM. Comme elles sont concentrées sur les mêmes jours et horaires, il est envisagé de multiplier les salles (une dizaine) et de les rassembler dans un même lieu afin que les équipes puissent s'y investir et mettre en place un planning d'occupation et que cela soit un lieu de référence pour les jeunes et leurs familles.
- Suite à un appel d'offre, à partir de cet été des travaux d'isolation extérieure et de remplacement des menuiseries vont commencer sur le bâtiment 3 (administration d'ADOSEINE, DPA et DSN) ainsi que la réorganisation des entrées actuellement disper-

sées.

D'autres projets à long termes sont en prévision :

- Pour le territoire Dieppois, il y a une vraie problématique, c'est un des grands projets à venir, il est actuellement en gestation. Les réflexions concernent l'ancienneté des structures des Dentelles, l'aspect pouponnière et petite enfance qu'il faudra réinstaller et l'accueil des adolescents qui n'a pas d'accueil d'urgence pour le moment.
- Sur le site de Canteleu, le prochain projet à long terme est la transformation et la rénovation de la voirie ainsi que le cheminement des piétons qui est pour le moment insatisfaisant et non adapté. Le travail de voirie va se situer à 3 niveaux : la voirie, la sûreté (il est question de clore le site et de modifier l'accès principal pour essayer de maîtriser le flux) et le dossier «ADAPT» (permet le recensement des problématiques et amène à un calendrier d'actions pour adapter l'accessibilité en respectant les normes.)

Terminons cet article en mettant à l'honneur ce que l'on pourrait appeler le travail de fourmi, tous

ces petits travaux qui sont peu visibles certes mais qui changent la vie des usagers et des équipes. C'est une salle de bain par ci, une chambre de veille transformée par-là, c'est le remplacement d'une fenêtre ici ou des ravalements de façade ailleurs, des aménagements extérieurs de clôtures ou de stationnement, c'est aussi le remplacement des blocs sanitaire, etc. Sans parler des revêtements de sol et de peinture dans les unités de vie. Tout ceci contribue grandement au bien être des usagers et améliore les conditions de travail des agents.

Certes, en termes d'organisation des chantiers, cela complique parfois beaucoup le quotidien des usagers et des professionnels et apporte son lot de nuisance mais c'est le prix à payer pour ensuite bénéficier de lieux adaptés, fonctionnels où il fait bon vivre et travailler.

Laëtitia LANGIN



Les «Espaces verts» une équipe qui regorge de créativité

Le service des Espaces Verts de l'IDEFHI, sous la direction de M.LEMASSON (DCVT) et la responsabilité de Ludvic DEMAREST, est composé d'une équipe de 6 agents. Vous pouvez les croiser aux bâtiments 73 (dit « Le Fraisier ») et 44. Cette équipe active reçoit le soutien administratif de Mesdames QUATROMME, BAUMANN et DABON.

Diplômé d'un CAP ou BEP Aménagement de l'espace, chaque agent du service des Espaces Verts de la DCVT éprouve un vif intérêt à l'accomplissement de sa mission. Certains membres vont jusqu'à se former sur leur temps personnel.

Le service des Espaces Verts, comme toutes les organisations exerçant en extérieur, prévoit les interventions tout au long de l'année en fonction des rythmes saisonniers, M. DEMAREST commence sa semaine dès le dimanche soir en prenant connaissance des prévisions météorologiques pour les 5 jours à venir. Le programme est en fonction des saisons. La période d'hiver est consacrée à l'entretien des machines et interventions en forêt pour

nettoyage des sols et sécurisation des lieux, le printemps est le temps de l'engazonnement, de la tonte et de la plantation des fleurs annuelles. En été, la tonte se poursuit ainsi que le débroussaillage. L'automne, voit les plantations d'arbres et arbustes.

Mais si l'entretien des machines, des pelouses, la taille des haies représentent la majeure partie de l'activité, la plus grande satisfaction reste la création d'espaces bio-diversifiés. Il suffit de voir la réalisation du jardin de Géricault, ou la mise en place du Parcours Santé.

L'entretien des structures extérieures est également réalisé par les Espaces Verts. Seuls les travaux pour élagage et interventions sur arbres dangereux sont confiés à des prestataires extérieurs.

L'activité se réalisant sans produits phytosanitaires, interdits d'utilisation, les Espaces Verts traitent les opérations dans le respect le plus complet de la Nature, comme le fait l'atelier horticole de l'IME, partenaire régulier dont le maître-mot est : Biodi-

versité !

Le grand mot est lâché. En effet, la fierté du service des Espaces Verts est de contribuer à la biodiversité et par là-même, de créer de la richesse environnementale.

Que ce soient des espaces laissés en jachère ou des plantations multicolores et multiformes, tout est pensé en amont pour l'amélioration de notre cadre de vie.

Là, nous plantons tel type de fleurs ou d'arbres afin d'attirer tel type d'insectes qui feront venir tel type d'oiseau qui contribuera à éliminer tel type de nuisible, la boucle est bouclée ! L'objectif n'est pas uniquement d'embellir, c'est également de pérenni-

ser l'équilibre naturel. M. DEMAREST envisage même la mise en place de ruches, entreprise délicate qui doit être mûrement réfléchie avant d'être décidée. Alors, bien sûr, il convient de respecter ce travail, le stationnement dans l'herbe, rouler sur les bas-côtés, autant d'actions qui navrent les agents du service car chacun d'eux se perçoit comme le «cordonnier» de Jean-Jacques Goldman dont «On pouvait dire de lui : il changeait la vie ! ».

Les efforts du service des Espaces Verts contribuent à, comme le dit M. DEMAREST, « Prendre notre part de respect de la planète en restaurant ce que d'autres ont abîmé ».

Philippe SUSMAN

Quelques chiffres...

24 hectares de tonte

2,6 hectares de débroussaillage

2 820 mètres de taille de haie sans échaffaudage

950 mètres de taille de haie avec échaffaudage

3 865 mètres carrés d'entretien massif
(nettoyage et taille arbustes, rosiers et plantes vivaces)

86 mètres carrés de plantation de massifs annuel

5,935 kilomètres de déneigement

Pour le nettoyage de la voirie c'est environ 10 kilomètres.

Pour les sites extérieurs, entretien de 18 maisons
principalement dans l'agglomération rouennaise.



De la lingerie à la blanchisserie, à la conquête du Belvédère !

Entretien avec Madame DUCHANGE Virginie (Responsable Logistique)
et Monsieur HURIER Grégory (Responsable de la Blanchisserie)

«Les agents parlent toujours de la lingerie alors que maintenant il s'agit une blanchisserie» précise Monsieur HURIER. Effectivement, hier il y avait énormément de linge, les structures les amenaient, puis venaient les récupérer, et la lingerie dépannait en cas de besoin en puisant dans le stock de vêtements. Aujourd'hui, le linge arrive d'un côté et ressort de l'autre sans étape de stockage, c'est un flux continu. *« On est sur du traitement de linge, du nettoyage uniquement. Il n'y a plus d'ateliers couture attachés à des unités comme cela se faisait. Le travail et le fonctionnement de la blanchisserie ont complètement changé, on est maintenant dans une logique plus industrielle, on est sur un atelier de production même s'il est restreint. Il s'agit aussi pour la blanchisserie d'évoluer au rythme de la société, on ne reprise plus les vêtements de nos enfants à la maison ! »* explique Madame DUCHANGE.

En 2012, un bouleversement technologique a transformé la blanchisserie avec l'arrivée des machines industrielles et l'informatisation. Cette évolution a permis à l'IDEFHI de répondre à un marché public de traitement du linge. Depuis juin 2015, le Centre Hospitalier du Belvédère est un client de l'IDEFHI ! Et donc l'IDEFHI fait du chiffre d'affaires, cela représente à peu près 120 000 euros par an !

Malgré sa crainte d'être submergée de travail, l'équipe s'est rendue compte qu'en organisant mieux ses tâches le défi allait pouvoir être relevé avec brio! En effet, on peut féliciter l'équipe qui a su s'adapter au changement de leurs postes et de leurs tâches avec l'arrivée des machines et l'informatisation de leur travail. Ce sont des agents plus motivés que jamais ! Quelques chiffres à l'appui : en 2017 la blanchisserie a traité 132 tonnes de linge, c'est à peu près 90 tonnes pour l'IDEFHI et 43 tonnes pour le Belvédère et tout ça avec seulement 11 agents ! Pari relevé !

«Le Belvédère a ainsi permis de rentabiliser une partie investissements effectués en 2012 et d'augmenter notre production de 30 % en 2 ans. C'est une production qui est cohérente par rapport aux investissements et au tableau des emplois», informe Monsieur HURIER.

«Comme tout marché a une fin, fait remarquer Madame DUCHANGE, celui du Belvédère prend fin le 31 mai 18 puisque c'était un contrat de 3 ans. Il va donc y avoir un nouvel appel d'offre auquel nous allons répondre. Notre combat aujourd'hui est de tout faire pour ne pas perdre le marché !»

«L'avantage que l'on a, m'expliquent Monsieur HURIER et Madame DUCHANGE, est que le Belvédère est pleinement satisfait de nos prestations. Notre plus par rapport aux autres prestataires avec lesquels nous pourrions être en concurrence est notre savoir-faire dans le traitement des vêtements d'enfants. Le plus souvent les autres prestataires ne traitent que du linge et des vêtements de travail. Nous restons donc optimistes pour ce marché et restons prêts pour aller à la conquête de nouveaux marchés si cela s'avérait nécessaire. L'objectif est de maintenir notre production de 130 tonnes et de ne pas diminuer.»

Il est à préciser une autre mission que la blanchisserie remplit au sein de l'IDEFHI : l'accueil de stagiaires et le prêt de vêtements de travail pour tous les jeunes qui ont des besoins pour effectuer leur stage en milieu professionnel. Merci aux agents de la blanchisserie pour le temps qu'ils passent à former des jeunes ou à préparer leurs affaires pour qu'ils puissent partir en stage, c'est un réel soutien !

Laëtitia LANGIN



Le Développement durable

L'IDEFHI s'inscrit depuis quelques années dans une démarche environnementale plus responsable. Cela concerne entre autres la gestion de son parc de véhicules et les travaux engagés sur les chaufferies des sites et notamment le site de Canteleu.

A propos de la gestion de la flotte automobile, Madame Virginie Duchange en charge de son entretien et Madame Anne- Lyne Quatromme en charge du suivi administratif et budgétaire des véhicules nous retracent l'historique des premiers pas de cette démarche.

En 2015, le parc automobile de l'IDEFHI comptait 220 véhicules (120 véhicules légers, 75 véhicules 7 et 9 places, 25 utilitaires ainsi qu'un bus 20 places). Pour la plupart, il s'agissait de véhicules diesel, parfois anciens, et polluants en termes de rejet de particules fines.

L'IDEFHI a donc opté pour un remplacement progressif de sa flotte par des véhicules plus propres en réalisant l'achat, dès 2015, de voitures hybrides et essence. L'investissement s'est poursuivi en 2016 et 2017 notamment par l'achat de 9 véhicules électriques (8 Zoé et un utilitaire), acquisition rendue possible grâce aux aides mises en place par l'Etat et par la Région et conditionnées en partie par la destruction de véhicules diesel de plus de 15 ans.

Ces aides ont également permis la mise en place des bornes de recharge électrique sur le site de Canteleu à hauteur de 50%, le reste ayant été financé directement par l'IDEFHI. Des bornes de recharge ont également été installées sur certains sites de l'IDEFHI dans l'agglomération rouennaise et le déploiement d'autres bornes est prévu sur d'autres sites.



En raison d'une autonomie limitée à 120 kms pour les premiers véhicules et près de 300 kms pour la seconde génération, il a été nécessaire de cibler précisément les services effectuant quotidiennement des petits déplacements.

Après deux années d'utilisation des véhicules électriques, l'IDEFHI dresse un constat plus que satisfaisant de ses investissements. La plupart des conducteurs apprécie le confort, la performance et le zéro rejet polluant de ces voitures.



L'autre chantier important dans le domaine du développement durable à l'IDEFHI concerne les travaux relatifs à la maîtrise de l'énergie.

Monsieur Christophe Lemasson, directeur du Cadre de Vie et des Travaux, revient sur les actions engagées et à venir au sein de l'IDEFHI.

En 2015, notre établissement a lancé, avec le concours financier de l'ADEME (Agence De l'Environnement et de la Maitrise de l'Energie), une étude visant à établir un état des lieux précis de la situation technique et énergétique du patrimoine de l'IDEFHI. Cette étude a été le point de départ d'un certain nombre de décisions pour réduire nos consommations et nos factures d'énergie :

- Tout d'abord, les chaufferies anciennes des différents sites ne respectant pas des rendements suffisants seront toutes rénovées à l'horizon 2020.
- Ensuite sur le site de Canteleu, c'est une cinquantaine de sous-stations qui ont été entièrement refaites et modernisées. Durant l'été 2017, près d'un kilomètre de réseau de chauffage enterré datant des années 60 a été remplacé. Mieux isolés, des gains de 5 à 10% sont attendus lors de la prochaine saison de chauffage. Par ailleurs, la taxation récente des rejets carbonés impactant considérablement le prix du

gaz, il a été décidé en 2017 de se raccorder au réseau urbain de Canteleu. La chaleur du site de Canteleu est dorénavant fournie par une chaufferie au bois rejetant moins de CO2 par MWh que notre ancienne chaufferie.

- Enfin, la réduction de nos consommations passe par un ensemble de mesures autre que celle portant directement sur le chauffage. On peut citer l'isolation des bâtiments avec des matériaux à haute performance énergétique, la rénovation de certaines installations électriques, les remplacements progressifs des systèmes d'éclairages classiques par des éclairages LED, etc.

En conclusion, l'ensemble des efforts financiers qui sont et seront consentis iront dans le sens d'une meilleure maîtrise des coûts en matière d'énergie. Ces investissements prendront bien entendu en compte le confort des publics accueillis ainsi que celui des agents.

L'IDEFHI s'inscrit réellement dans cette dynamique lancée au niveau national d'une prise en compte de la protection de l'environnement qui passe également par une réflexion sur nos habitudes de consommation énergétiques.

Robert GARITO

3 questions à ...



CHRISTOPHE LEMASSON

Directeur du service du Cadre de vie
et des travaux

*Comment pour-
riez-vous décrire les
hommes et femmes qui
travaillent au sein de
la direction
du cadre de vie
et des travaux ?*

La direction du cadre de vie et des travaux DVCT, c'est plus de 70 hommes et femmes motivés qui ont à cœur de transmettre leur passion du métier. Ils accompagnent, en plus de leur missions, de nombreux stagiaires et apprentis. Des professionnels très investis et dont le niveau d'expertise dans leur domaine de compétence est remarquable.

*Pourquoi avoir créé
cette direction ?*

La DVCT à tout juste un an d'existence. Elle est le fruit du rassemblement des services économiques et des services techniques. Ce regroupement s'inscrit dans une logique cohérente visant à rassembler l'ensemble des services et fonctions techniques au sein d'une même direction support.

*Quels sont les enjeux
de cette nouvelle direc-
tion ?*

Les professionnels de la direction sont à pied d'œuvre afin d'offrir à l'ensemble des agents ainsi qu'aux personnes accompagnées un environnement de qualité, sain, sécurisé et attractif.

La feuille de route 2018/2019 de la DCVT rappelle les principaux enjeux et défis que nous devons mener au nombre desquels se trouvent :

- La mise en œuvre du plan pluriannuel d'investissement (PPFI) qui comporte essentiellement des opérations de rénovation des bâtiments ;
- L'amélioration des prestations hôtelières
- L'amélioration de la restauration au travers notamment de l'amélioration gustative des repas. Cela passera par la phase évaluation (renouvellement des marchés des denrées alimentaires et de la stratégie en terme d'achat de denrées (bio, local, etc.).
- La réduction du gaspillage alimentaire par le recrutement d'un agent en service civique pour aider à la mise en œuvre de cet enjeu
- L'hygiène et la sécurité ali-

mentaire au sein de l'IDEFHI en passant par le renouvellement et la mise jour de notre agrément de cuisine centrale. Pour arriver à respecter ce à quoi nous sommes engagés dans l'agrément.

- Renouvellement du marché avec le Belvédère qui représente plus d'un tiers de l'activité.
- Respect du PPF1 qui va être retravaillé du fait des projets immobiliers.
- Amélioration du confort dans les MECS et projet de restructuration du schéma immobilier du territoire dieppois.
- L'informatisation des outils de travail (la gestion technique du patrimoine, la data 1000, la gestion de la production de repas en lien avec le projet réduction du gaspillage alimentaire...

Des études montrent qu'un environnement de travail sain, c'est une amélioration significative de la qualité de vie au travail. Ce qui apparaît comme l'une des conditions les plus importantes pour les agents juste derrière les missions propres au poste de travail. Il est donc de notre responsabilité de travailler sur ces aspects.

Propos recueillis par
Franslie KONGO

J'aime mon métier

CORINNE, SYLVIE & AMANDINE *Agent d'accueil à l'IDEFHI*



Elles sont connues de toute personne qui franchit l'entrée du site de Canteleu.

Leur visage est le premier que vous apercevez en entrant et leur sourire vous souhaite la bienvenue. Discrètes, mais observatrices, elles sont en charge du poste d'accueil. Elles, ce sont « les dames de la guérite », Corinne, Sylvie et Amandine.

Corinne occupe ce poste depuis 10 ans et son énergie est toujours aussi aiguisée. Aucune lassitude dans sa voix. Elle le dit avec le sourire : « c'est un travail agréable, je vois du monde toute la journée et ce que j'aime c'est le contact humain. Cela fait longtemps que je travaille à l'IDEFHI, alors je connais beaucoup de monde ». Sylvie fait écho aux propos de sa collègue : « vingt ans au sein de l'IDEFHI, on croise beaucoup de personnes et c'est bien utile pour renseigner les visiteurs ou nos interlocuteurs ».

Mais en quoi consiste justement ce travail ? Ce n'est pas simplement ouvrir ou fermer les barrières, c'est accueillir, diriger et renseigner. Que ce soit au téléphone ou en direct. Pour Corinne, Sylvie et Amandine, l'accueil c'est le sourire et le petit coucou de la main à chaque passage de voiture. « Au début ce n'était pas évident pour les gens, ils n'étaient pas habitués. Maintenant, tout le monde a pris le pli et parfois certains s'arrêtent et se penchent si on est occupé et qu'on n'a pas pu les saluer. Cela fait plaisir » précise Sylvie.

Diriger et renseigner, la tâche la plus difficile car il leur manque parfois les informations. Dans ce domaine, elles sont unanimes, elles n'apprécient pas de ne pas pouvoir faire leur travail correctement. Heureusement, elles disposent maintenant de plans qui facilitent la circulation des visiteurs de l'IDEFHI. Autre

complexité, la gestion des appels téléphoniques car il y a beaucoup de changements et leurs interlocuteurs ne sont pas toujours précis et aimables. Sylvie évoque son pire cauchemar lorsque qu'un parent appelle mais qu'il ne sait pas où son enfant est accueilli et qu'elle ne peut répondre.

Mais pour Corinne, il y a encore pire : « lorsque nous voyons arriver la police ou les pompiers et que nous n'avons pas été prévenues de leur arrivée. A ce moment, je me sens seule ! »

Alors le message est clair, quiconque appelle les services de secours, prévient la guérite, dans l'idéal, rendez leur ce service.

Mais leur travail, ce n'est pas que cela. Elles enregistrent toutes les immatriculations des véhicules qui entrent et sortent. Un coup d'œil rapide et le numéro est noté et le visiteur n'a rien vu. Question d'habitude nous dit Corinne. Elles gèrent de nombreuses clefs : le gymnase, les entreprises de ménages, certains services comme l'UCP, le magasin, l'IME et enfin celles des véhicules stationnés sur le parking.

Et lorsque nous leur demandons si elles s'ennuient, elles répondent peut-être un peu après 18h et le week-end car il y a moins d'activité. Les trois préfèrent la tranche 6h-13h car les entrées et sorties sont nombreuses, le 13-20h paraît plus long.

Après avoir échangé avec ces agents, les seuls à occuper ce poste dans l'IDEFHI, nous pouvons affirmer que l'accueil, mission première de l'établissement, est bien représenté.

Christine BEN GADI

DUO DE CHEFS, ÉPISODE I



Elodie DOLORES travaille à l'ESAT du Clos des Roses depuis 4 ans. Depuis le 7 octobre 2017, elle est la star de l'année. Cette jeune femme de 22 ans, qui ne rate aucune des émissions culinaires, a décroché la 3ème place du concours de l'assiette gourmande. Nous la retrouvons au Clos des Roses, avant qu'elle n'entre en cuisine. Dès les premiers échanges, nous devinons que pour Elodie, la cuisine ce n'est pas qu'un métier. C'est avant tout une passion, qu'elle partage avec ses collègues et surtout Nadia, responsable de l'atelier.



Cette inscription à ce concours, c'est bien sur son idée et elle y croit. Et très rapidement, Elodie se prend au jeu : « le menu était imposé, nous nous sommes donc entraîné tous les jours. Car il s'agissait d'un duo, Nadia et moi. Le jury décidait sur ma façon de faire mais aussi sur la manière dont Nadia m'accompagnait ». Lorsqu'elle décrit la manière dont s'est déroulé son passage, elle sourit et précise : « en fin de compte j'ai tout fait seule et Nadia faisait le commis. Il ne fallait surtout pas qu'elle m'aide, sinon on perdait des points ».



Elodie est radieuse et fière de raconter le fameux week-end, la nuit à l'hôtel, même si elle a dû se lever à 6h du matin : « j'étais stressée, il y avait beaucoup de monde, des journalistes et la télé. D'ailleurs, je suis passée sur M6, vous vous rendez compte, le Clos des Roses sur M6 ! Puis ça a été mon tour, j'ai tout réussi, j'ai même terminé avant le temps réglementaire. Et je suis



arrivée 3^{ème}, j'étais sur le podium, c'était vraiment ce que je voulais ».

Fière du résultat et d'être allée jusqu'au bout : « je suis fière de moi et de toute l'équipe. Ce concours renforce mes compétences et me donne confiance. C'est quand même le chef de l'Elysée qui m'a remis mon diplôme d'honneur ». Elle nous montre avec fierté ses diplômes qui occupent une place d'honneur dans le hall d'accueil du restaurant et surtout le trophée accroché à l'entrée : l'assiette. Cette assiette qui soulève la curiosité des clients.

Séverine LAURENS le confirme : « la réussite d'Elodie et Nadia rejaillit sur toute l'équipe, les clients posent des questions, ce qui permet de valoriser le travail de chacun ».

Et cette troisième place n'est pas simplement un diplôme, c'est aussi l'opportunité dans les prochains mois d'effectuer un stage de trois jours dans les cuisines de l'Elysée. Elodie attend cette expérience avec impatience.

Lorsque nous lui demandons si elle souhaite récidiver, elle répond avec gentillesse : « je dois laisser la place aux autres... mais si personne ne veut se présenter, j'y retourne ». Elodie ne le cache pas, même si elle dit ne pas être prête, elle se verrait bien à top chef.

Nous laissons Elodie rejoindre la cuisine et nous la retrouverons dans l'épisode II, intitulé « Elodie à l'Elysée »

Christine BEN GADI



La vie de l'institution

SIL'AGE : LE DOSSIER NUMÉRIQUE

Les dossiers vont être informatisés, et remplaceront à terme les dossiers « papier » des usagers de l'établissement... Une nouvelle ère commence...

Qui sont les acteurs de ce projet ?

Le chef de projet nommé par le Directeur Général est Francis Chastel, membre de la Direction des Services Numériques à l'IDEFHI. Un expert métier a été désigné pour être à ses côtés : Barbara Sorel, chargée de mission à la Direction des Politiques d'Accompagnements. Pour piloter la démarche avec eux, un COPIL GNDU (Gestion Numérique du Dossier de l'Usager) a été mis en place à l'IDEFHI l'année dernière, afin d'identifier les besoins des équipes et les fonctionnalités que pourrait présenter un logiciel des usagers pour faciliter leur travail quotidien. Le prestataire retenu pour mettre en place ce logiciel est la société «D2L Informatique», dont l'équipe est composée d'informaticiens, mais aussi d'anciens travailleurs sociaux, qui connaissent donc bien nos besoins. Le logiciel porte le nom de SIL'AGE, et ses points forts sont notamment l'ergonomie de ses écrans et l'intuitivité de ses fonctions, pour en faciliter l'utilisation par tous.

Quels sont les intérêts pour les professionnels de l'IDEFHI ?

- Les professionnels éducatifs, administratifs, thérapeutiques, pourront disposer sur tous les ordinateurs de l'établissement des données relatives aux usagers dont ils ont besoin pour travailler. Toutes les pièces administratives seront scannées (ordonnances de placement, autorisations parentales...), donc accessibles très facilement, ce qui pourra sécuriser certaines décisions.

Les droits d'accès seront bien sûr différents selon le métier de chacun, dans le respect du secret professionnel et du secret partagé.

- L'historique du parcours de l'usager, ses différents placements dans l'institution, apparaîtront dans son dossier numérique, ce qui permettra à

The screenshot displays the SIL'AGE digital dossier for Céline Dupont. The top navigation bar includes 'Accueil', 'Usagers', 'Liste des séjours', and 'Fiche séjour'. The user's profile information is shown, including name, age, service, and contact details. Below this, there are tabs for different categories: Signalétique, Famille, Scolarité - Vie prof., Prises en charge financières, Administratif & juridique, Suivi éducatif, and Évts in. The main content area is titled 'Informations générales' and lists personal details such as name, birth date, and address. A sidebar on the left offers filters for Services, Types événements, Employés, Contacts, and Organismes. At the bottom, a calendar view shows events for June 19th and 20th, with various activities like 'réunion', 'Atelier Jardin', and 'rdv coiffeur' scheduled.

MÉRIQUE DE L'USAGER

Arrivée à l'IDEFHI en 2018 !

chacun d'avoir une vision sur son parcours global, qui est un thème cher à l'IDEFHI.

- De même les jeunes qui sont accompagnés à la fois par un service de protection de l'enfance et un service du handicap de l'IDEFHI auront un dossier unique, ce qui facilitera les échanges d'informations et le travail de collaboration entre les services. L'agenda du jeune, ses rendez-vous, seront visibles par les deux équipes.
- Cette fonctionnalité d'agenda pourra aussi être utilisée à l'échelle d'une unité : en un clic, l'équipe pourra avoir accès à tous les rendez-vous pris pour tous les jeunes de l'unité la semaine suivante, et ainsi organiser au mieux les trajets et accompagnements.
- Une autre fonction du logiciel est d'être le cahier de liaison de l'unité. Il peut en effet devenir l'outil de recueil des observations quotidiennes des situations et de circulation de l'information entre les membres de l'équipe. Un professionnel pourra ensuite faire une recherche par mot clé, pour avoir les éléments pour rédiger un écrit professionnel sur une situation par exemple.
- Enfin, ce logiciel nous permettra d'extraire automatiquement différents tableaux de bord, qui ne nécessiteront donc plus une mise à jour régulière par les agents administratifs. Des rappels d'échéances pourront même être installés pour chaque situation, facilitant ainsi le respect des délais, pour les démarches ou les écrits professionnels.

Comment va se passer le déploiement ?

- Une 1^{ère} phase de formation dispensée par D2L informatique, va débuter pour tous les cadres et agents administratifs de l'établissement (sauf agents du secrétariat RH et directeurs et adjoints de direction).
- Puis, une 2nde phase de formation concernera cette fois tous les éducateurs, agents du secrétariat RH et directeurs et adjoints de direction de l'IDEFHI : ils seront initiés au logiciel durant une demi-journée, par d'autres professionnels de l'établissement, qui se sont portés volontaires pour être formateurs SIL'AGE. Ces professionnels resteront ensuite personnes ressources sur ce sujet dans leur service.
- Parallèlement, sur tous les services, sera organisée la numérisation des dossiers de tous les usagers présents, qui seront scannés et intégrés dans le logiciel par des agents contractuels recrutés pour cette mission.
- Et pour finir en juin est prévue la mise en service du logiciel SIL'AGE pour l'ensemble des services !

(Le calendrier peut encore légèrement varier)

Et la suite ?

- L'utilisation de SIL'AGE va nécessairement modifier nos pratiques professionnelles, le temps de l'utilisation de l'outil informatique sera plus important dans notre temps de travail, et remplacera des manipulations et recherches de documents.
- La société D2L Informatique est disponible pour accompagner l'IDEFHI durant ce temps d'adaptation, une hotline sera créée pour répondre à toutes les questions. Le logiciel SIL'AGE pourra aussi évoluer en fonction de nos besoins par la suite.

Merci à Sylvie TISNÉ, Barbara SOREL et Francis CHASTEL

Jeanne PERRIN

Découvrez...

LA CHARTE DU COMITÉ DU DIALOGUE

Article 1 : Constitution et attributions du comité de rédaction

Un comité de rédaction est institué.

Le directeur général est le directeur de publication : il est responsable de sa publication, notamment au plan pénal.

Le responsable communication est garant du bon déroulement du processus de rédaction. Toutes questions ou remarques inhérentes au Dialogue ou au comité doivent lui être adressées.

Le comité de rédaction est en charge de proposer la trame (le chemin de fer du Dialogue), de le soumettre au directeur de publication et de rédiger les articles. Les membres du comité de rédaction réalisent différentes tâches : ils proposent des thèmes, interviewent, écrivent, photographient, relisent les articles.

Le comité de rédaction est constitué d'un groupe de volontaires. Afin de garder une dynamique, une formation par an peut être proposée, en lien avec l'écriture journalistique.

Tout agent de l'IDEFHI peut faire partie du comité de rédaction.

Afin de rejoindre le comité de rédaction, une fois l'accord du directeur de service obtenu, une demande sera adressée par mail auprès du responsable communication, en ajoutant en copie votre encadrement ainsi que votre direction.

Un instant de convivialité peut-être prévu annuellement, sur une journée, décomptée de votre temps de travail. Il s'agirait de rencontrer une autre équipe de rédacteurs d'un établissement similaire, de prévoir un temps de repas puis une activité fédératrice.

Article 2 : Les modalités de fonctionnement du comité de rédaction

La présente charte consacre **deux heures par mois à chaque membre du comité de rédaction au titre des activités rédactionnelles** (comprenant réunions, interviews et rédaction). Ce temps de travail est une moyenne, il peut être augmenté selon où se situe le lieu d'interview, mais également où se situe le lieu de travail du rédacteur.

Exemple : si un rédacteur vient du Havre, le temps de déplacement lieu de travail - réunion doit être inclus ou diminué si le rédacteur n'a pas d'article.

Ces heures sont à imputer au temps de travail du professionnel.

En cas d'interview sur les sites distants ou autre site extérieur à Canteleu (ou extérieur au lieu de travail de l'agent rédacteur), demander à réserver la voiture de la direction générale sous réserve de sa disponibilité.



DE RÉDACTION

Article 3 : La procédure rédactionnelle des articles du Dialogue

Le Dialogue se construit comme suit :

Etape 1 : réunion de suggestion des thèmes. Le comité de rédaction se réunit en présence du directeur de publication et propose un thème pour chaque rubrique. Chaque article est attribué à un membre du comité de rédaction. Cette réunion détermine également les individus à interviewer. Seul le comité de rédaction et le directeur de publication peuvent choisir les personnes à interviewer.

Etape 2 : Le chemin de fer est proposé pour validation au directeur de publication.

Etape 3 : La rédaction. Une fois que les sujets sont validés par le directeur de publication, chaque membre du comité doit s'organiser de la façon suivante afin d'interviewer la personne choisie :

- Envoi d'un mail à l'interviewé avec copie cadre et direction (directeur et adjoint de direction) ou prise de contact téléphonique avec mail au cadre et à la direction. L'objectif est d'informer de la prise de rendez-vous et non de demander l'autorisation de la prise de rendez-vous ;
- Une fois l'article rédigé, l'envoyer à la personne interviewée pour relecture et correction si nécessaire ;
- Une réunion de relecture du comité de rédaction du Dialogue est organisée, l'ensemble

des articles est alors intégré à la maquette du Dialogue. La relecture permet la correction de fautes et la rectification de tournures de phrases.

- Un comité de relecture est créé afin de vérifier la véracité du contenu du Dialogue en n'affectant pas le ton. Il comprend : la direction des politiques d'accompagnements, un directeur du champ du handicap, un directeur du champ de la protection de l'enfance, la direction des ressources humaines. Aucun besoin de se réunir, le Dialogue leur sera envoyé par mail, un retour par mail ou papier sera attendu.
- Le Dialogue est envoyé en relecture, pour prise de connaissance, aux directeurs des services interviewés. Ces derniers doivent s'attacher uniquement à la véracité des données. Les relecteurs doivent se conformer au délai imposé par le rétro planning. Si aucun retour n'est effectué à la fin du temps alloué à la relecture, le principe de « qui ne dit mot consent » est appliqué ;
- Une fois les relectures faites, le Dialogue est soumis à la correction et à la validation du directeur de publication.

Etape 4 : Le Dialogue est ensuite envoyé à l'impression puis livré au service des rémunérations.

Venez rejoindre le comité de rédaction du Dialogue, si vous aimez écrire, découvrir l'établissement par ses richesses humaines et professionnelles, il y a une place pour vous !

Sport et Culture au menu des vacances : Une importante participation !



Une nouvelle animation à l' IDEFHI !

Madame Camille REQUIN animatrice, a proposé une nouvelle activité lors des dernières vacances scolaires.

Son association "Les Papilles Vocale" décline des thèmes autour de l'alimentation et des arts de la table.

La première animation s'est faite sur un exposé intitulé " Du Blé au Pain". Des enfants de l'unité TSL du CFT ainsi que du Service Enfance ont pu apprendre comment se fabriquait le pain à partir d'épis de blés.

Il est à noter que cette première expérience a reçu de la part des éducateurs présents un écho très positif, ce qui laisse entrevoir d'autres interventions .

En premier lieu une présence lors de la prochaine fête de l'IDEFHI le 20 juin sur le thème de l'époque médiévale.

Robert Garito

La cellule animation remercie l'ensemble des partenaires et des équipes éducatives qui ont grandement contribué à la réussite de ces 2 semaines d'animations . En effet ce sont 206 inscriptions qui ont été enregistrées pour 10 animations.

Les enfants et adolescents de l'ensemble des services, ont pu fréquenter le musée de l'éducation, profiter de la patinoire mise à disposition par le RHE 76, participer à un tournoi de foot en salle au profit du SAMU SOCIAL (merci à Adama Saar pour son organisation), découvrir le floor ball ...

L'association "Les papilles vocales" était également présente pour un premier exposé sur le thème de l'alimentation.

Merci également à Sabrina et son équipe de stagiaires STAPS pour l'organisation du tournoi de tchoukball ainsi qu'à Grégory, animateur au sein du Département 76 pour son accueil des enfants au sein de la maison forestière du Bois du Roule pour une animation autour de la faune et la flore .

Rendez-vous est pris pour les prochaines vacances !

Robert Garito



L'IME Dolto à l' Espace des Dragons

Mardi 20 février, des jeunes de l'IME Dolto accompagnés de leurs éducateurs, se sont vus invités au match de hockey entre le RHE 76 et Grenoble .

Ils ont pu assister à ce match dans ce que le club appelle l'Espace des Dragons. Ce sont 12 places avec un accueil privilégié par des bénévoles du club.

Une petite restauration leur a été également offerte.

A la vue des visages réjouis des participants on ne peut que croire à une belle soirée de sport et de spectacle à laquelle ils ont assistés. Merci au RHE 76 fidèle partenaire depuis de nombreuses années !

Robert Garito



Ecrivez-nous

N'hésitez pas à envoyer vos quelques lignes et une photo à l'adresse mail suivante : elsa.belliri@idefhi.fr

L'agenda

Mai

les 19 & 20

Graines de jardin

Retrouvez l'ESAT à ce rendez-vous annuel autour des plantes. Un week-end poétique à passer au jardin des plantes de Rouen.

le 29

L'IDEFHI fait son cinéma

Une manifestation que l'on ne présente plus, un rendez-vous créatif incontournable : préparez vos pop-corns et

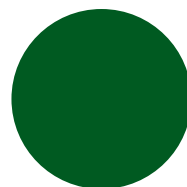
rejoignez les jeunes de l'établissement lors de la projection au Gaumont Pathé Docks 76 de Rouen.

Juin

le 20

Fête de l'été

Rendez-vous cette année autour du thème médiéval : animations d'époque, ateliers découverte et convivialité seront au rendez-vous ! N'hésitez pas à venir déguisés ;-)



Mobilités internes & nominations

- 1 poste d'agent polyvalent de maintenance du bâtiment à l'IME (catégorie C).
- 1 poste d'adjoint administratif à la direction des ressources financières et des achats (C)
- 1 poste de technicien hospitalier à la direction des services numériques (catégorie B).
- 1 poste ASE/ME à la maison d'accueil des adolescentes.
- 1 poste ASE/ME à la maison d'accueil des enfants mixtes.

Les candidatures sont attendues pour le 15 avril 2018.
Elles devront être accompagnées d'un CV récent (mentionnant une adresse mail)
et d'une lettre de motivation.
