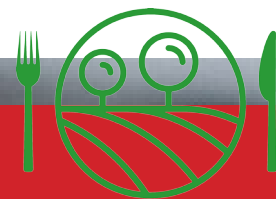


Les actualités de l'IDEFHI
DIALOGUE



IDEFHI.COM

Le défi de la com



ESAT François Truffaut, le traiteur de vos réceptions !

NOTRE ATELIER TRAITEUR A À CŒUR DE FAVORISER LES FABRICATIONS TRADITIONNELLES ET ARTISANALES, PERMETTANT DE GARANTIR UN NIVEAU OPTIMAL DE QUALITÉ ET DE FRAICHEUR. NOUS DÉVELOPPONS TOUTE UNE GAMME DE PRODUITS ET SERVICES DESTINÉS AUX ENTREPRISES, PARTICULIERS ET COLLECTIVITÉS QUI PERMETTENT DE RÉPONDRE À TOUTE PERSONNE DÉSIREUSE DE TRAVAILLER AVEC UNE ENTREPRISE DU SECTEUR ADAPTÉ.



Édito



Il y a quelques années, la communication n'était pas le sujet premier de préoccupation à l'IDEFHI.

On pourrait s'en étonner car, in fine, les relations entre un professionnel et un jeune, qu'elles prennent la forme d'échanges oraux ou qu'elles se réalisent au travers de média, ont toujours été au centre du travail éducatif. Aucun lien entre la communication et ce type de relations, me rétorquerez-vous !

Peut-être, mais vous ne pourrez sérieusement nier que la société est en pleine métamorphose du fait de l'utilisation des nouvelles technologies.

Corrélativement, notre rapport à l'autre change, nos besoins et nos désirs aussi. Dans le métro, le smartphone d'aujourd'hui a remplacé le livre d'hier. Nous sommes tous connectés mais sans contact avec les personnes assises à côté de nous.

Dans ce nouvel univers «comment continuer à relier l'autre » ?

Cette question intéresse tous les professionnels de l'établissement. Elle mériterait à elle seule un colloque, mais je me contenterai dans cet édito d'introduire ce numéro de Dialogue consacré à la « Com' » de l'IDEFHI.

Nous « établissement, services, unités et professionnels » avons besoin d'être connus et reconnus par les usagers, leurs familles et nos partenaires. Cette reconnaissance, qui en soit pourrait constituer un axe à part entière du projet d'établissement, doit pouvoir s'appuyer sur des vecteurs de communication adaptés à nos objectifs et en phase avec la société.

C'est pourquoi, nous avons lancé de nombreuses actions en la matière : un nouveau site internet est en ligne depuis fin septembre, une vidéo de présentation de l'IDEFHI sera bientôt disponible, une charte graphique de l'établissement et des services a été arrêtée tandis qu'un graphiste spécifiquement recruté pour embellir et ajuster nos brochures révise les livrets d'accueil des unités.

A venir : la mise en place d'un intranet collaboratif et la rédaction d'un livre sur l'histoire de l'IDEFHI...

Mais ces outils, aussi pertinents soient-ils, ne peuvent masquer le fait que les meilleurs promoteurs de l'établissement restent les professionnels eux-mêmes, à travers leur engagement et leurs actions quotidiennes.

Aux directions et à l'encadrement de susciter l'environnement de proximité favorable pour que les salariés de l'IDEFHI puissent exprimer ouvertement leur adhésion à l'établissement !

Je vous souhaite une bonne reprise.

Éric GOUNEL
Directeur général

n o

5 3

L'IDS-IRTS arrive sur le site de Canteleu !

C'est maintenant officiel, l'IDS-IRTS s'installe sur le site de Canteleu dans les prochaines années à venir !

L'IDFHI accueille de nombreux stagiaires de l'IDS-IRTS, c'est donc une belle opportunité pour les étudiants de se former au sein d'un environnement professionnel et surtout offrant une réelle proximité des agents de l'établissement.

Une installation qui offrira le confort d'une structure neuve et qui profitera des installations de l'IDFHI : chauffage, fibre optique, gardiennage, parking et restauration collective.

Ce beau projet est prévu pour 2022. A ce jour, la Région Normandie, le Département de Seine-Maritime, l'IDS-IRTS et l'IDFHI doivent co-construire l'implantation du campus de formations sanitaires et sociales.

Bienvenue à l'IDFHI !



Sommaire

Qu'est-ce que l'on vous raconte ce mois-ci ?



7 Focus sur...
IDFHI.COM : le défi de la com'

J'aime mon métier 17
Être assistant familial

18 Parole aux usagers
La parole à une ancienne usager

La vie de l'institution 20

N° 53 - septembre 2018

Directeur de Publication :
Eric GOUNEL

Comité de rédaction :
Robert GARITO - Laetitia LANGIN
- Jeanne PERRIN - Franslie KONGO - Christine BEN GADI
- Elsa BELLIRI - Philippe SUSMAN
- Yacine MERCHI

Mise en page :
Elsa BELLIRI & Yacine MERCHI-Communication.

Impression :
Copie Plus

Crédits photographiques :
Julien PAQUIN - Thomas BOIVIN



ESAT François TRUFFAUT
15 min

Vous pouvez maintenant liker la page de l'ESAT François TRUFFAUT ;)



Aimer Commenter Partager



PROJET D'ACCUEIL
S.E.T.S.L.A.

Coordonnées :
Secretariat
IDEFHI
CFTISEETSLSA
Route de Sahurs
10904 CS
78460 Camilleu
02-35-52-44-01
fanny.renault@idefhi.fr

PROJET DE SERVICE
2018-2022

L'ESSENTIEL DU PROJET DE SERVICE
2018-2022

PROJET DE SERVICE
2018-2022

STD
SERVICE TERRITORIAL
DIEPOIS

ADOSEINE
IDEFHI

LE CHANT DU LOUP
IDEFHI



IDEFHI.COM :

Le défi de la communication

Enjeux d'hier et d'aujourd'hui...

On attend de la communication qu'elle nous informe non seulement sur la vie de l'institution mais également sur ses projets en cours et à venir.

A l'IDEFHI, c'est en 2004, sous l'impulsion de la nouvelle direction générale, qu'apparaissent les prémices de la communication. Il faudra ensuite attendre quelques années pour que la fonction de chargé de communication soit identifiée à part entière au sein de l'établissement. C'est en effet en 2007 que cette fonction a été institutionnalisée par le recrutement d'un agent dédié à cette mission. Aujourd'hui la fonction de responsable communication ouvre davantage l'établissement vers l'extérieur.

Les moyens de communication ont connu une évolution croissante : organisations d'évènements ponctuant la vie de l'établissement, lancement de l'intranet ou encore la publication de postes vacants.

A l'heure où l'établissement lance des projets aussi ambitieux qu'innovants, ses moyens de communication se modernisent. L'IDEFHI d'aujourd'hui fait évoluer ses outils et procédures en mettant en place une véritable politique du numérique : médias sociaux, internet mobile, dématérialisation, etc. L'ensemble des supports d'informations sont aussi ajustés à chacune de ses cibles.

Les transformations de grande ampleur d'ores et déjà menées par la direction des services numériques accompagneront cette évolution des technologies de communication au profit in fine de la qualité de la prise en charge des personnes accompagnées.

Des outils de c

Une com' pas comme les autres !

Le travail de communication réalisé au sein de l'IDEFHI a pour objectif de s'adresser de la meilleure des façons aux multiples cibles : usagers, parents, professionnels, partenaires de l'IDEFHI...

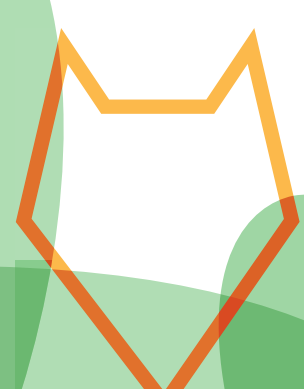
Pour ce faire, le service communication a mis en place des supports/ mises en page/ visuels adaptés, que ce soit pour les besoins liés aux handicaps des usagers ou encore pour les différents styles de supports utilisés : print (support imprimé), et web (support numérique).



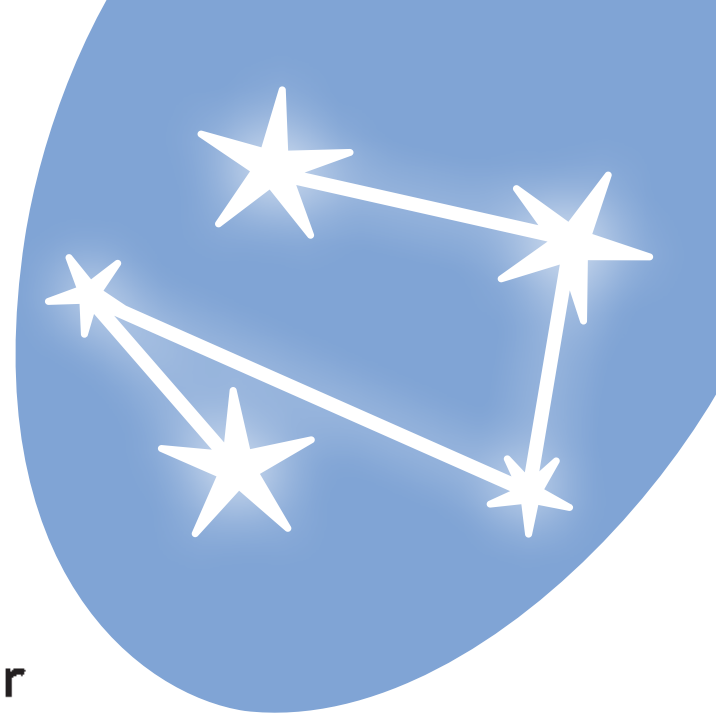
Une adaptation au public

Concernant l'adaptation aux usagers concernés, des mises en page adaptées et des visuels sont créés selon deux critères importants et récurrents dans l'élaboration de nos outils de communication : l'âge et le handicap de l'utilisateur.

- Avec des espacements et interlignes spécifiques (adapté pour tel handicap ou tel âge),
- Utilisation de différentes graisses ou **corps** de typographies
- Des éléments visuels facilitant la compréhension des documents (par exemple : les photomontages utilisés pour le livret du SAVS s'adressant à un public sourd ou malentendant)



om' adaptés



Des couleurs adaptées aux documents

La colorimétrie est tout aussi importante dans la conception de nos documents, car elle véhicule des émotions chez le lecteur.

Une adaptation aux supports

Concernant les différents supports de communication, nous utilisons bien évidemment le support imprimé qui est notre principal outil de transmission, auquel nous ajoutons le support numérique ou pour être plus précis, le support web: chaque service de l'IDEFHI dispose de son propre logo (pictogramme), que nous avons animé pour la création de notre site internet afin de donner plus de vie et de dynamisme à l'image de l'IDEFHI qui se construit au fur et à mesure ...

Nuancier

Couleurs principales

> Usage institutionnel
 > Rouge : couleur chaude, rassurante, accueillante, dynamique, énergique, à fort potentiel d'action



C	10	R	212
M	100	V	0
J	70	B	57
N	0		

> Violet : délicatesse, douceur, sérénité, apaisement, calme certains fonctions, réfrène colères ou angisses



C	100	R	28
M	100	V	24
J	25	B	80
N	25		

DÉCLINAISONS

C	30	C	0	C	0
M	100	M	70	M	50
J	70	J	40	J	20
N	20	N	0	N	0
R	129	R	232	R	237
V	12	V	88	V	180
B	47	B	102	B	122

DÉCLINAISONS

C	30	C	40	C	40
M	30	M	50	M	20
J	20	J	10	J	10
N	10	N	10	N	10
R	40	R	87	R	124
V	54	V	93	V	132
B	110	B	144	B	164

Couleurs secondaires

> Usage services + couleurs complémentaires dans les supports de communication



C	100	R	0
M	0	V	156
J	50	B	139
N	0		



C	85	R	28
M	50	V	98
J	0	B	074
N	0		



C	0	R	240
M	50	V	127
J	100	B	10
N	0		

DÉCLINAISONS

C	100	C	40	C	40
M	0	M	0	M	0
J	70	J	40	J	20
N	20	N	10	N	10
R	0	R	78	R	122
V	111	V	165	V	182
B	74	B	141	B	178

DÉCLINAISONS

C	100	C	40	C	30
M	40	M	20	M	0
J	0	J	0	J	0
N	40	N	0	N	0
R	0	R	81	R	159
V	64	V	153	V	195
B	117	B	215	B	233

DÉCLINAISONS

C	0	C	0	C	0
M	80	M	210	M	0
J	95	J	100	J	100
N	0	N	0	N	0
R	280	R	254	R	255
V	85	V	192	V	240
B	28	B	0	B	0

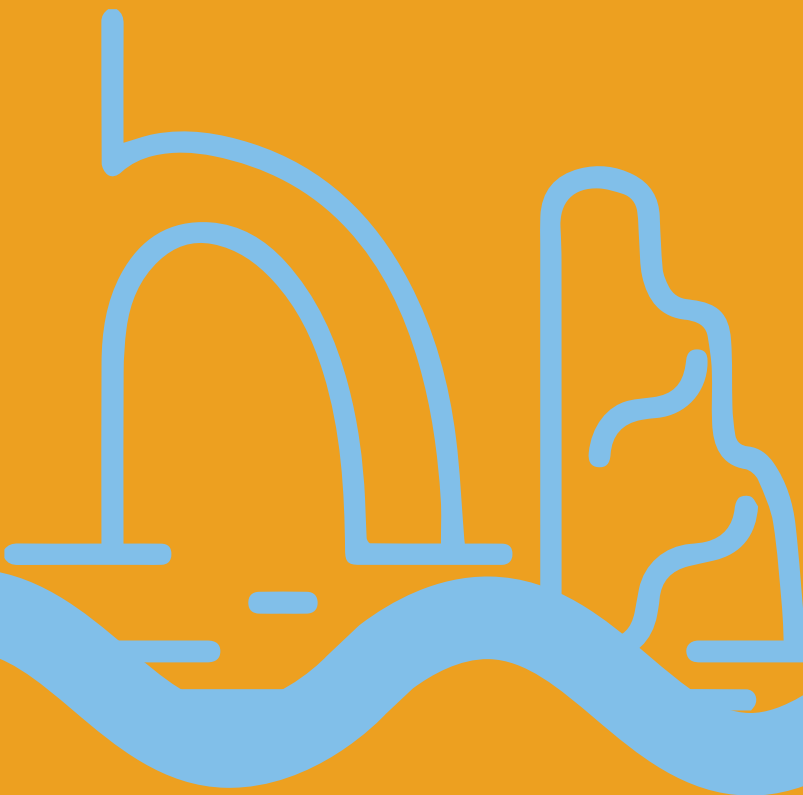
Les logos des services

En mai dernier, l'ensemble des services de l'IDEFHI a pu choisir le futur logo de l'établissement.

Les services opérationnels ont eu l'opportunité de décider du nouveau look de leur logo, ou pour certain, de la création de celui-ci.

Nous sommes partis sur l'idée de pictogrammes, afin d'avoir une homogénéité dans l'ensemble des créations.

Voici pour chacun de vos services le logo retenu par vos soins.



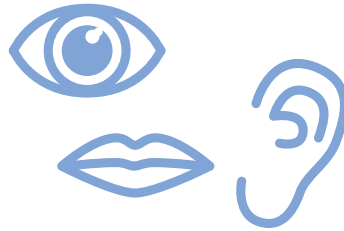
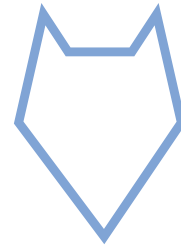
IME Le Chant du Loup

L'IME et son Loup, une grande histoire car le logo initial avait été conçu par un ancien usager du service



ITEP Vallée de Seine

Voici les méandres de la Seine, logo de notre ITEP depuis de nombreuses années



Centre François Truffaut

Le visage Picasso comme on le prénomme à la com'. Incontournable pour représenter le CFT



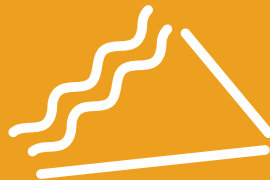
Accueil Spécifique du Territoire Rouennais

Quoi de mieux qu'une constellation pour représenter l'ASTR ? Chaque étoile représente une unité du service



Service Enfance Rouennais

La forme ronde symbolise le regroupement, l'universalité. Le soleil est une étoile lumineuse qui guide et qui apporte de la joie



Service Territorial Dieppois

Pour illustrer le STD, le triangle représentant le territoire entre terre et mer : Dieppe relie Eu à Neufchâtel-en-Bray/ Aumale



Service Territorial Havrais

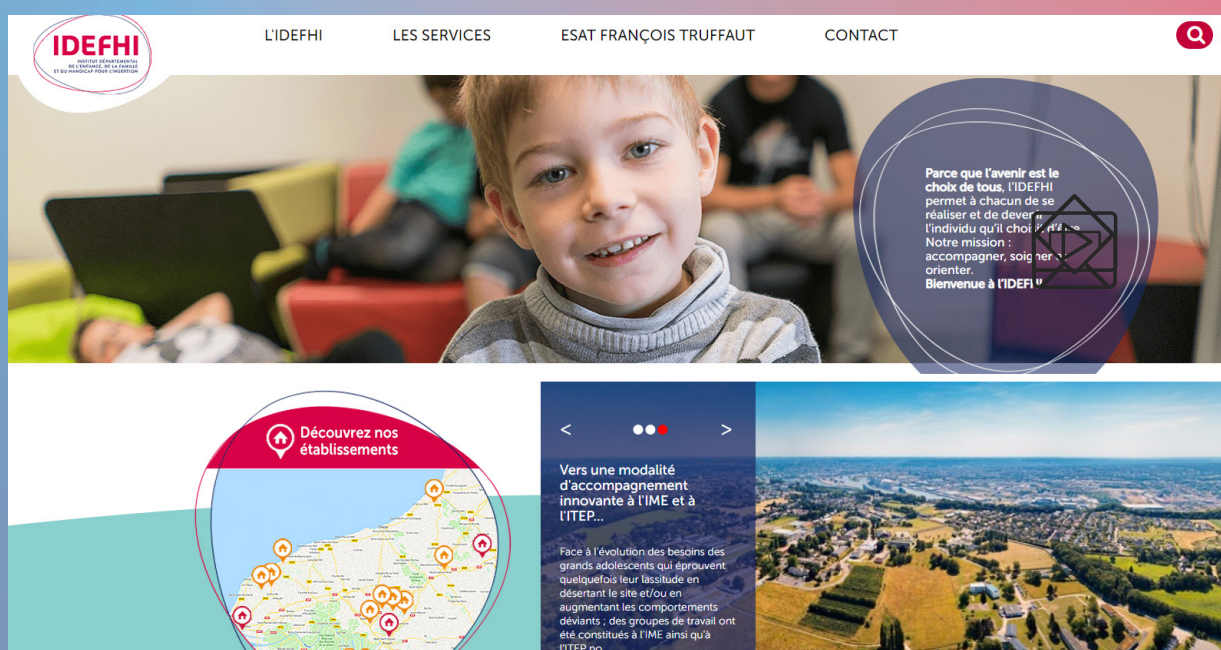
L'emblème du territoire havrais reliant le Havre à Criquetôt-L'Esneval est l'aiguille d'Etretat



Adoseine

Le caméléon est l'emblème du service, il représente l'adaptation, son mimétisme lui permet de se fondre dans son environnement

Communication extra nette !



« Relifter » la communication IDEFHI afin de « rester dans le siècle » comme le dit Cadfaël, le célèbre moine-détective du Moyen-Age, de l'œuvre littéraire d'Ellis PETERS. Aujourd'hui, cela signifie interactivité, fluidité, connectivité, structuration, réseau.

L'IDEFHI améliore sa communication. Si le site intranet doit arriver après validation du cahier des charges en septembre 2019, le site internet sera sur nos écrans dès octobre 2018. Hormis le look, plus actuel, plus épuré, le contenu du site internet sera lui aussi basé sur l'essentiel.

Peu de pages pour tout de suite trouver la bonne information.

Dans un futur proche, le site intranet deviendra quant à lui un espace collaboratif, c'est-à-dire que des contacts, recherches et mises en relation seront possibles. Toutes ces nouvelles possibilités existeront grâce à la mise à disposition de logiciels intuitifs et ergonomiques qui permettront un lien de qualité, y compris avec les partenaires.

Pour ce qui concerne les réseaux sociaux, là aussi l'IDEFHI progresse à grands pas. Aujourd'hui apparaître sur les réseaux sociaux représente un lien vers l'extérieur adapté.



C'est pourquoi l'IME a créé sa page Facebook, animée par Daniel LEFEBVRE, dans le cadre du service de suite, afin de maintenir un lien d'information et de soutien aux jeunes partis du service. Mais par souci de confidentialité, cela reste circonscrit à un groupe fermé.

A l'ESAT, Yannig BAYNAUD anime également la page Facebook de l'ensemble des services proposés. Cette fois, pour toucher un public plus large, dans le cadre d'une page publique. La qualité de notre travail est ainsi accessible depuis l'extérieur de notre établissement.

Pour ce qui concerne la vidéo en ligne, la DSN a mis sur sa chaîne Dailymotion, une série de tutoriels propres à nous accompagner dans les démarches d'apprentissages et d'acquisition de compétences.

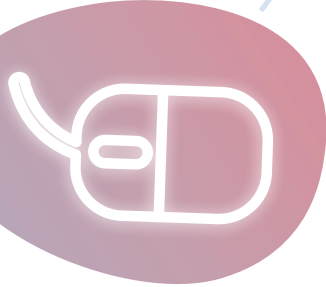
Nous pourrions ainsi mieux nous renseigner sur l'utilisation des ordinateurs, imprimantes, photocopieurs et logiciels de notre quotidien professionnel.

Il s'agit là d'apporter des réponses modernes aux besoins des agents et de nos cibles externes (usagers, parents, partenaires, grand public) par les réseaux sociaux.

L'avenir se prépare aujourd'hui, nous y pensons depuis longtemps ; une page numérique se tourne.

A l'ère des réseaux sociaux, l'IDEFHI prend sa place.

Philippe SUSMAN



Comment favoriser les rencontres entre les professionnels ?



1 400 professionnels œuvrent chaque jour à l'IDEFHI, tous au service des enfants, adolescents et adultes accompagnés. Mais malgré cet objectif commun, ces professionnels ne se connaissent que peu entre eux, voire pas du tout : ils interviennent sur une variété de services opérationnels et fonctionnels, 3 territoires, 120 sites différents...

Un point faible de l'IDEFHI, souvent souligné par les professionnels eux-mêmes, reste le cloisonnement entre les champs d'intervention, entre les services, et même entre les unités au sein d'un même service.

L'organisation d'évènements, ouverts à tous les professionnels, peut permettre de répondre au besoin de communication interne, qu'il s'agisse de moments festifs, de temps de formation, ou d'échanges autour des expériences des uns et des autres. Ces évènements sont autant d'occasions de se connaître ou de se retrouver, d'éprouver ensemble le sentiment d'appartenance à une institution, une institution qui bouge, qui innove, qui propose.

Au gré des échanges, lors de ces moments peuvent aussi naître entre les professionnels de tous horizons des projets communs, et favoriser ainsi un décloisonnement entre les groupes d'enfants, d'adolescents ou d'adultes. L'organisation de ces évènements amène aussi une émulation, dans leur préparation collective, et dans les retours que l'on en fait ensuite (on apprécie, on critique... on en parle !). Enfin ces évènements, qu'ils soient réservés aux salariés de l'IDEFHI ou ouverts à tous, sont porteurs à l'extérieur : ils valorisent l'IDEFHI, mais aussi l'action de ses professionnels, auprès des partenaires.

Ainsi en Janvier 2017, l'IDEFHI a organisé aux Docks 76 son 1er colloque, justement sur le thème du décroisement entre le champ du handicap et le champ de la protection de l'enfance ! Ce fut l'occasion de valoriser les savoirs et compétences des professionnels des deux champs. Environ 400 personnes y ont assisté, 200 professionnels de l'IDEFHI et 200 professionnels d'institutions partenaires intéressés par le sujet. L'IDEFHI devient donc un établissement porteur de projets de référence à l'échelle du territoire, et l'essai sera transformé avec l'organisation d'un 2nd colloque, en mars 2019, sur le thème du parcours des personnes accueillies.

Un an plus tard, la cérémonie des vœux aux professionnels a pris une tournure inhabituelle... Autrefois cérémonie assez froide et peu fréquentée, elle s'est transformée cette année en véritable moment festif, emmené par un groupe de musique espagnole, dans un gymnase décoré rendu plus chaleureux. Les professionnels disponibles ont pu s'y attarder, échanger et manger sur place, tapas et paella.



Et dans quelques semaines, à Neufchâtel en Bray cette fois-ci, les professionnels de l'IDEFHI auront à nouveau une occasion de se rencontrer. Les 22 et 23 novembre prochains auront lieu les « IDE'oh ! », des journées institutionnelles pensées pour faire une pause avec son quotidien, se former, se découvrir, échanger autour des pratiques, présenter à ses collègues des thématiques sur lesquelles on a avancé ou des retours d'expériences... La date approchant, cet événement est en ce moment ardemment préparé par les équipes animant un atelier, et donnera ensuite certainement lieu à des appréciations par chacun, positives ou négatives... on en parlera !

Jeanne PERRIN



3

questions

à...



Elsa BELLIRI,
responsable com'

En quoi la com' est-elle un défi pour l'IDEFHI ?

Il est vrai que la communication n'est pas d'emblée perçue à l'IDEFHI comme un outil permettant d'améliorer l'accompagnement des usagers. L'établissement s'inscrit dans une société ouverte sur le monde et qu'il s'agit de mieux faire comprendre le cœur de notre mission aux partenaires actuels et futurs. Je dirai que le plus grand défi est peut-être de démythifier la com au sein d'un établissement médico-social. Mais il s'agit aussi, de mieux communiquer auprès des usagers afin de les rendre acteurs de leur accompagnement en créant des supports adaptés en fonction de leur âge, de leur problématique.

En quoi la com' est-elle une réelle plus-value pour les usagers ?

En interne, comme je le disais, pour qu'ils s'emparent des supports, comme les livrets d'accueil et qu'ils puissent vraiment participer à la vie de l'institution en ayant la pleine connaissance de leur environnement. En externe, une bonne communication améliore la compréhension de notre établissement et favorise la création de nouveaux partenariats, au bénéfice des usagers. De ce point de vue, il est également question de démythifier ou de faire tomber les représentations en communiquant sur les talents et les compétences. Je dirais que si l'IDEFHI s'ouvre vers l'extérieur, l'extérieur s'ouvrira aussi à l'IDEFHI. La plus-value pour les usagers peut donc être très intéressante : emplois, stages, scolarité...

Depuis 3 ans que vous occupez ce poste, quels sont les changements observés ?

L'intérêt des services pour la communication, qui n'était pas une évidence, augmente d'année en année. De plus en plus de services ont des demandes autour de la création de supports pour rendre attractive leur mission. Aujourd'hui, les professionnels poussent ma porte pour échanger ou pour un appui technique. La com n'est plus un sujet tabou et tous les professionnels peuvent s'en saisir.

Propos recueillis par
Christine BEN GADI



Être assistant familial

On ne devient pas assistant familial du jour au lendemain. C'est ce que nous expliquent Mesdames Delaporte, Fetter et Scherrer, toutes trois « ASS'FAM » à l'IDFHI.

Une fibre sociale développée depuis toujours : soit par un métier précédent autour du soin à la personne, soit en ayant grandi et vécu entourés d'enfants issus de l'aide sociale à l'enfance, avec un entourage familial du métier également.

Cette profession, riche en enseignements pour toute la famille qui s'implique dans son entier au quotidien, permet de construire une vraie vie de famille autour des enfants, de les voir grandir et évoluer jour après jour. Quand l'enfant est prêt à retourner au sein de sa propre famille, c'est une belle fierté pour l'agent. De leur côtés, les enfants de la famille changent : ils deviennent plus matures, plus tolérants.

Être assistant familial au sein de l'IDFHI permet d'être formé et reconnu en tant que professionnel ; on ne travaille plus seul mais en équipe. Les rencontres, les échanges et les formations permettent d'accroître ses compétences et de parfaire l'accompagnement de l'enfant au fil du temps.

Les journées sont très rythmées entre les rendez-vous du quotidien, l'agent est souvent sur la route. Ces rendez-vous qui permettent à l'enfant de progresser, rendent très active la vie professionnelle des assistants familiaux. Il est ainsi important de garder un équilibre et une bonne organisation vie privée/ vie professionnelle.

Chacune est unanime : c'est un beau métier, il suffit de se lancer dans l'aventure !

La

C'est une jeune femme souriante mais émue qui franchit l'entrée de l'IDEFHI. Il y a 27 ans, elle franchissait la barrière du CDE dans l'autre sens pour voler de ses propres ailes. Son émotion est vive :

« c'est toute ma jeunesse qui revient, l'époque où je pensais avoir des soucis mais en fait je n'en avais pas ».

Tous les souvenirs remontent à la surface en remontant les allées :

« je venais tous les lundis soirs rencontrer mon éducatrice Nicole, prendre ma bourse d'entretien et rendre mes comptes de la semaine précédente ».

parole

Nathalie a été placée à 3 ans à Forbras, puis en famille d'accueil. Pour elle, le placement est une délivrance qui lui a permis d'échapper à la maltraitance paternelle :

« j'ai découvert qu'on pouvait ne pas se faire disputer pour rien, qu'on pouvait être libre de ses mouvements. Le plus douloureux aura été d'être séparée de ma petite sœur ».

aux

Arrivée à 6 ans en famille d'accueil, chez « papi et mamie », elle s'est trouvée une famille, SA famille, comme elle le dit. Mais, à l'adolescence, les relations deviennent difficiles :

« elle n'avait pas confiance en moi, je croulais sous les interdits. J'aimais la vie et rire aux éclats et elle ne supportait pas. Elle a donc demandé mon départ et c'est dans ces conditions que je suis arrivée au CDE, aux « adolescents dans la cité ».

anciens

Nathalie découvre alors un autre monde, celui qui parle d'autonomie, de responsabilités, de démarches... Elle reconnaît s'être sentie perdue mais elle précise qu'elle est de nature à toujours regarder du côté du soleil. Elle se souvient des éducatrices qui l'ont accompagnée :

« elles étaient comme des confidentes et nous donnaient de nombreux conseils, que j'applique encore aujourd'hui avec mes propres enfants. Mais pour s'en sortir il faut prendre son courage à deux mains et apprendre à faire seule... Je crois d'ailleurs que les éducatrices disaient qu'au début elles faisaient pour nous, puis avec nous pour qu'à la fin nous fassions sans elles. Je pense qu'elles m'ont vraiment appris à grandir. Aujourd'hui encore, j'ai conservé des réflexes, j'ai un cahier de comptes comme à l'époque du CDE, j'ai le sens de l'économie. Même si aucun enfant n'a envie d'être placé, bien souvent c'est une véritable chance. En ce qui me concerne je ne sais pas ce que je serais devenue si les services sociaux n'étaient pas intervenus ».

usagers

Il n'y a aucune amertume dans sa voix, bien au contraire :

« je n'ai aucune honte à être passée par la DDASS. Dans la famille que j'ai construite, ce n'est ni un secret, ni un tabou. Je n'étais pas responsable du placement. Lorsque je pensais à mes parents, je me disais que je ne serais jamais mère et j'ai rencontré l'homme de ma vie. Alors j'ai décidé d'être la maman que j'aurais aimé avoir. Je dis très souvent à mes enfants que je les aime car on ne me l'a jamais dit. Je suis très fière d'eux et de notre famille. Mon seul regret c'est de ne pas être allée au bout de mes choix professionnels, je voulais m'engager dans l'armée mais je n'ai pas osé. Mais lorsque je regarde en arrière et ce que j'ai vécu, mes regrets s'estompent ».

Et c'est toujours une jeune femme souriante qui quitte l'IDEFHI après notre rencontre.

Christine BEN GADI



Vers une modalité d'accompagnement innovante à l'IME et à l'ITEP : l'ouverture des UEAIP* .

Face à l'évolution des besoins des grands adolescents qui éprouvent quelquefois leur lassitude en désertant le site et/ou en augmentant les comportements déviants ; des groupes de travail ont été constitués à l'IME ainsi qu'à l'ITEP pour réfléchir à une modalité d'accompagnement innovante et plus adaptée aux besoins des jeunes.

C'est ainsi que sont nées deux Unités Externalisées d'Accompagnement à l'Insertion Professionnelle* (UEAIP*) à l'ITEP et à l'IME. Dans ces unités, on troque la prise en charge habituelle type classe/ ateliers/ stages qui ne correspond plus aux attentes de certains jeunes contre diverses prestations qui visent toutes l'insertion sociale et professionnelle.

Les enjeux sont de mieux préparer et anticiper la sortie de l'établissement, en mettant l'accent sur la personnalisation de l'accompagnement (lien avec le PPA, 3 à 4 rencontres par semaine, emploi du temps individualisé, etc.), sur le travail en partenariat et réseau (travail interdisciplinaire, soutien à la famille, dispositifs de droits communs, etc.), et sur l'autonomie sociale (recherche de logement, gestion budgétaire, permis de conduire, etc.).

Ces unités accueillent un public âgé de 16 à 20 ans qui présente des troubles du comportement pour l'ITEP, une déficience intellectuelle pour l'IME et qui ont besoin d'un accompagnement soutenu dans leur insertion.

Les équipes sont composées de 3 éducateurs avec des postes d'insertion, de soutien à la parentalité et de conseiller en économie sociale et familiale. Il y a également des temps enseignant, psychologue, médecin psychiatre, animateur sportif et cadre socio-éducatif qui viennent compléter le plateau technique au service des jeunes et de leur insertion dans la société.

*Nom provisoire

Laëtitia LANGIN

Étude sur les parcours en protection de l'enfance : l'IDEFHI remporte l'appel d'offres de l'ONPE

La notion de parcours est aujourd'hui au cœur des priorités et des réflexions en protection de l'enfance. La loi du 16 mars 2016, relative à la protection de l'enfant, a ainsi consacré cette notion en inscrivant, dans son titre deux, l'impératif de « travailler à la sécurisation du parcours de l'enfant en protection de l'enfance ». La formulation de cette exigence invite à s'interroger sur ce que peut être un parcours sécurisé, ou, au contraire, insécurisé.

L'IDEFHI a souhaité mener une réflexion sur cette question et a commencé une recherche sur les parcours des jeunes accompagnés en protection de l'enfance. Cette étude a débuté en septembre 2017. Elle mobilise un certain nombre de professionnels volontaires de l'IDEFHI (directeurs, cadres, psychologues, éducateurs), des chercheurs extérieurs (Pierrine Robin de l'université de Créteil) et bénéficie également du concours des partenaires institutionnels (ASE, Maison des Adolescents, tribunal pour enfants).

Sous la direction scientifique de Ludovic Jamet, chargé de mission responsable qualité de la DPA, l'IDEFHI a déposé une candidature à l'appel d'offres 2018 de l'Observatoire National de la Protection de l'Enfance (ONPE) consacré à cette même thématique. Cette candidature a été retenue par le Conseil scientifique de l'ONPE. Au-delà du soutien financier apporté et de l'audience nationale dont bénéficiera l'IDEFHI pour présenter les futures conclusions et propositions résultant de ce travail, la sélection du projet est une marque de reconnaissance de sa pertinence et de la qualité du travail engagé depuis plusieurs mois à l'IDEFHI.

L'IDEFHI va donc pouvoir continuer à mener cette recherche-action et à avancer au mieux dans son travail de réflexion et dans ces trois étapes de recueil de données :

- L'analyse de 100 dossiers des jeunes de 13 à 21 ans faisant l'objet d'une mesure de placement à l'IDEFHI ;
- Les entretiens biographiques avec 30 jeunes dont les parcours ont été reconstitués à la lecture de leurs dossiers ;
- L'analyse réflexive des parcours en groupe de travail animé par les chercheurs, qui auront vocation à réfléchir collectivement à ce qui crée les ruptures, afin d'élaborer ensemble des stratégies d'action et des outils permettant de prévenir, de remédier et d'atténuer les ruptures de parcours et leurs effets sur les jeunes.

Le contenu de l'étude et ses premières propositions seront présentés dans le cadre du colloque du 28 mars 2019 organisé par l'IDEFHI. Ils seront ensuite rendus sous forme de rapport scientifique à l'ONPE fin 2019.

Ludovic JAMET



LES TEAMS:
1 AGENT IDEFHI
ET
2 PATISSIERS
EN HERBE

DE 6 À 20 ANS !

1
2
3
**CONCOURS
DU
MEILLEUR
Dessert
au
CHOCOLAT**

INSCRIPTION
FIN NOVEMBRE

FORME TA
TEAM ET
TENTE TA
CHANCE POUR
GAGNER
TA PLACE
EN FINALE
EN MARS
2019 DANS
UN LYCÉE
HÔTELIER !

IDEFHI
INSTITUT DÉPARTEMENTAL
DE L'ENFANCE, DE LA FAMILLE
ET DU HANDICAP POUR L'INSERTION



Mobilités internes & nominations

1 poste d'adjoint au directeur du service territorial havrais ouvert aux CSSE et CSF
(poste à pourvoir au 1^{er} septembre 2019)
0.5 ETP permanent et 0.50 de remplacement au secrétariat usagers du service Ado-
seine

Les candidatures sont attendues pour le 15 octobre 2018.
Elles devront être accompagnées d'un CV récent (mentionnant une adresse mail)
et d'une lettre de motivation.

M. Xavier PUJERVIE est nommé adjoint au directeur général et
directeur des politiques d'accompagnements à compter du 1^{er} décembre 2018

Mme Paola MORCAMP est nommée, directrice de l'IME Le Chant du Loup à compter du 1^{er} décembre 2018

M. Kamel DJOUBRI, assurera l'intérim de direction du service territorial havrais à compter du 1^{er} octobre 2018

M. Yann JOUAN est nommé responsable de la gestion des carrières à la DRH à compter du 1^{er} novembre 2018

Mme Cindy JOSEPH est nommée faisant fonction de cadre à l'AFR du service territorial havrais
jusqu'au 31 décembre 2018

